

# **Indikatorer för att följa de ekonomiska konsekvenserna av covid-19**

## **Augusti 2020**

## Förord

Skatteverket har på regeringens, finansdepartementets, förfrågan 2020-03-12 tagit fram indikatorer som syftar till att följa den ekonomiska utvecklingen i samband med utbrottet av covid-19 i Sverige. Företag lämnar löpande in uppgifter till Skatteverket, via dessa går det att följa tillståndet i ekonomin, det gäller till exempel preliminära deklARATIONER och anståndsansökningar samt arbetsgivar- och momsdeklARATIONER. De indikatorer som tagits fram ryms inom sex områden:

- Anståndsansökningar och beviljade anstånd
- Preliminära deklARATIONER
- Omsättning
- ArbetsgivardeklARATIONER
- Skuldutveckling i skattekontot
- Ny- och avregistreringar för F-skatt, moms och arbetsgivare

Till dessa har även omställningsstödet tillkommit. Vissa uppgifter lämnas in med fördröjning vilket medför en eftersläpning i en del indikatorer.

Arbetet har genomförts av medarbetare vid Skatteverkets analysenhet under ledning av Lars Lindvall. Slutligen kan det tilläggas att uppgifterna i detta PM ska ses som preliminära och kan komma att ändras.

Solna i augusti 2020

Eva Samakovlis

Chef för analysenheten

## Innehåll

Förord .....	2
1 Sammanfattning.....	4
2 Inledning.....	6
3 Anståndsansökningar.....	7
3.1 Tillfälliga anstånd .....	8
4 Preliminära deklARATIONER .....	9
5 Omsättning.....	13
6 ArbetsgivardeklARATIONER .....	19
7 Skuldutveckling i skattekontot.....	23
8 Ny- och avregistreringar för F-skatt, moms och arbetsgivare .....	26
8.1 Nytilldelning F-skattsedlar.....	27
8.2 Återkallelse F-skattsedel.....	28
8.3 Nyregistrering som arbetsgivare .....	31
8.4 Avregistrering som arbetsgivare .....	33
9 Omställningsstöd.....	35
9.1 Ansökningar.....	35
9.2 Beviljade omställningsstöd .....	37

## 1 Sammanfattning

Skatteverket har på regeringens (Finansdepartementets) förfrågan 2020-03-12 tagit fram indikatorer som syftar till att följa den ekonomiska utvecklingen i samband med utbrottet av covid-19 i Sverige. Det här är den sjunde redovisningen av utvecklingen i de sex indikatorer som Skatteverket presenterade i ett PM 2020-03-20.<sup>1</sup> I denna redovisning har omställningsstödet tillkommit.

### *Ansökningarna om tillfälligt anstånd ligger sedan mitten av maj på en låg men jämn nivå*

Fram till och med den 19 augusti har det kommit in närmare 69 000 ansökningar om tillfälligt anstånd. Antal företag som beviljats tillfälligt anstånd under samma period är drygt 35 000, och beviljat anståndsbelopp uppgår till drygt 41 mdkr, varav anstånd för drygt 3,5 mdkr har upphört. Sedan mitten av maj ligger antal ansökningar på en låg men jämn nivå.

### *Fortsatt tufft för Hotell och restaurang samt Kultur, nöje och fritid, men förbättring i juni jämfört med maj*

Månadsdeklarationerna för maj månad visar jämfört med maj förra året på omsättningsnedgångar inom SNI-avdelningarna *I-Hotell- och restaurangverksambet* och *R-Kultur, nöje och fritid* på 49 respektive 34 procent. Motsvarande siffror för juni månad är 39 respektive 29 procent. Det var således fortsatt tufft för dessa branscher i juni, men nedgången var inte lika stor i juni som i maj. För andra branscher pekar deklarationerna på en viss återhämtning i juni. För *C- Tillverkning* vars omsättning minskade i maj med 25 procent jämfört med föregående år visar juni deklarationerna på en omsättningsminskning med 4 procent. Andra branscher som visar på återhämtning är bland andra *G-Handel och reparation* (-12 % i maj och +3 % i juni) och *H-Transport och magasinering* (-22 % i maj och -11 % i juni).

En finare branschfördelning utifrån SNI-huvudgrupp visar att värst drabbade i maj var *Resebyrå och researrangörsverksambet* (-100 %) samt *Hotell och logiverksambet* (-74 %). I juni är fortsatt *Resebyrå och researrangörsverksambet* (-88 %) värst drabbat. *Hotell och logiverksambet* visar på fortsatt stor nedgång i omsättningen (-61 %), men andra branscher har i juni större nedgångar: *Lufttransport* (-77%) och *Konstnärlig och kulturell verksambet* (-62 %). Antalet branscher som har haft en minskning i omsättning på minst 25 procent (jämfört med samma månad 2019) har minskat i antal från 20 till 16 mellan maj och juni.

### *Indikationer om stagnerade nedgångar inom lönesummor och antalet anställda*

Arbetsgivardeklarationer som hittills kommit in för juli månad tyder på små förändringar från motsvarande mätningar i juni månad både vad gäller lönesummor och antalet anställda. Den negativa utvecklingen i lönesummor och antalet anställda som kunde ses under våren verkar därmed ha avstannat inom de flesta avdelningarna.

### *Fortsatt avmattning i nedskrivningar av preliminärskatt*

Statistik från preliminära deklarationer för juli tyder på fortsatt avmattning både vad gäller antalet ändringar, antalet negativa ändringar och nedskrivningsandelar vilka nu är nära nivåer som uppmättes under 2019. En analys av stocken av preliminärskatt vid ingången av juli tyder på kraftigt minskade vinster inom flertalet branscher.

<sup>1</sup> Tidigare redovisningar är daterade 2020-04-03, 2020-04-21, 2020-05-06, 2020-05-19, 2020-06-08 samt, 2020-07-03.

*Inga stora förändringar i övriga indikatorer*

Skatteverket för löpande statistik över utvecklingen av skulder på skattekontot, liksom över ny- och avregistreringar för F-skatt. Ännu kan inga trendbrott på skattekontot observeras. Juli och augusti är månader där både tilldelningar och återkallelser av F-skattsedlar brukar minska och juli och inledningen av augusti 2020 följer den trenden. Antalet företag som ansöker om en ny F-skattsedel ligger lägre och på en normal nivå under sommaren. Det finns undantag att det under augusti har tilldelats något färre F-skattsedlar än normalt för företag inom *M-Verksamheter inom juridik, ekonomi, vetenskap, teknik* samt *F-Byggverksamhet*. Det totala antalet återkallelser av F-skatt ligger något lägre än vad det brukar göra för både juli och augusti. Återkallelse av F-skatt på grunda av konkurs ligger på normal nivå för både juli och augusti med undantag att konkurserna ökade något för företag inom *detalj- och partihandel, konsult- och marknadsföringsjänster, konstnärliga verksamheter* samt *landtransporter (bl.a. taxi)*. Nyregistrerade arbetsgivare har under våren minskat och ligger även lågt för juli månad där minskningen varit som störst för *verksamheter inom juridik, ekonomi och teknik*. Det märks dock en viss säsongsbetonad ökning bland vissa branscher, främst inom *hotell- och restaurangbranschen*, där fler arbetsgivare registrerades under juni och juli. Antalet arbetsgivare som avregistrerats har minskat under våren och även under juli månad, där minskningen är generell för samtliga branscher.

*Flest ansökningar om omställningsstöd från Transport och magasinering och Hotell- och restaurangverksamhet.*

Fram till och med 23 augusti har det inkommit ca 15 400 ansökningar om omställningsstöd. De ansökta beloppen uppgår till drygt 1,2 miljarder kr. Det genomsnittliga ansökningsbeloppet är ca 78 000 kr. De branscher där flest företag inkommit med ansökningar ifrån är *Transport och magasinering* och *Hotell- och restaurangverksamhet*. Totalt sett står företag i dessa branscher för ca 60 procent av det totala ansökningsbeloppet och 43 procent av ansökningarna. Av ansökningarna har ca 84 procent av beviljats, men bara 71 procent av ansökt belopp har beviljats. Det genomsnittliga beviljade beloppet ligger på ca 67 000kr.

## 2 Inledning

I ett PM den 20 mars presenterades indikatorer baserade på uppgifter som företag lämnar in till Skatteverket i vilka det sannolikt går att följa covid-19:s påverkan på företagen och ekonomin. Indikatorerna har valts utifrån två kriterier:

- Att indikatorn kan uppdateras minst månatligen, för att kunna göra en rimlig bedömning av utvecklingen.
- Att indikatorn kan kopplas direkt till näringssektorns lönsamhet och tillväxt.

Indikatorerna rymms inom sex områden:

- Anståndsansökningar och beviljade anstånd
- Preliminära deklARATIONER
- Omsättning
- ArbetsgivardeklARATIONER
- Skuldutveckling i skattekontot
- Nyregistreringar och avregistreringar för F-skatt, moms och arbetsgivare

Till dessa har omställningsstödet tillkommit.

Indikatorerna presenteras där det är lämpligt uppdelade utifrån SNI-koder<sup>2</sup> eller företagsstorlek. Utgångsuppdelningen är avdelningsnivå i SNI-kodningen. Företagsstorleken är baserad på Eurostats definition som utgår från antalet anställda.<sup>3</sup> Företagen delas in i mikroföretag, småföretag, medelstora företag och stora företag enligt Tabell 1. Utöver dessa tillkommer företag utan anställda och nyregistrerade arbetsgivare.

Tabell 1 Indelning företagsstorlek

Företagstyp	Antal anställda
Mikroföretag	<10
Småföretag	10-49
Medelstora företag	50-249
Stora företag	>250

För vissa indikatorer lämnas underlag in löpande – anståndsansökningar, preliminära deklARATIONER samt ny- och avregistreringar. För andra indikatorer lämnas underlagen in vid mer eller mindre fasta datum och kan avse olika perioder beroende på företagets omsättning (se Tabell 2).

För företag med *omsättning under 40 mkr* per år gäller att moms- och arbetsgivardeklARATIONER redovisas och belopp betalas den 12:e varje månad, med undantag för augusti och januari som lämnas in den 17:e. Redovisningen ska inkludera arbetsgivardeklARATIONER för föregående

<sup>2</sup> SNI är en standard för svensk näringsgrensindelning som beskriver vilken verksamhet företaget bedriver. När företag bedriver olika typer av verksamhet används SNI-koden för den största andelen av verksamheten.

<sup>3</sup> Se <https://ec.europa.eu/eurostat/web/structural-business-statistics/structural-business-statistics/sme>

månad samt momsdeklaration för månaden som föregick föregående månad (2 månader bakåt). Vid kvartalsvis redovisning av moms lämnas momsdeklarationen och betalning sker den andra efterföljande månaden efter kvartalets slut. Preliminärskatt betalas den 12:e var månad med undantag för augusti och januari (17:e).

För företag med *omsättning över 40 mnkr* per år gäller att moms- och arbetsgivardeklarationer lämnas den 26:e varje månad med undantag för december (27:e). Redovisningen ska inkludera arbetsgivardeklaration och momsdeklaration för föregående månad.

Arbetsgivaravgifter och avdragen skatt betalas in senast den 12:e, månaden som efterföljer löneutbetalning, och moms betalas in senast vid förfalldatum för momsdeklarationen (26:e). Preliminärskatt betalas den 12:e var månad med undantag för januari (17:e).

Om ovanstående förfalldatum infaller på en helgdag flyttas datum till närmast efterföljande vardag.

Tabell 2 Vanligaste datum för deklaration, betalning och period som dessa avser

Omsättning	Arbetsgivaravgifter			Moms			Preliminärskatt
	Deklareras	Betalas	Avser	Deklareras	Betalas	Avser	Betalas
Under 40 mnkr	12:e	12:e	Föregående månad	12:e	12:e	2 månader bakåt i tiden	12:e
Över 40 mnkr	26:e	12:e	Föregående månad	26:e	26:e	Föregående månad	12:e

De olika inlämningsdatumen och skillnaden i vilken period som avses gör att det finns en eftersläpning i vissa indikatorer.

Slutligen kan det tilläggas att uppgifterna i detta PM ska ses som preliminära och kan komma att ändras.

### 3 Anståndsansökningar

Enligt skatteförfarandelagen finns det möjlighet att få anstånd med skatteinbetalningar i de fall det finns synnerliga skäl till det. Skatteverket bedömer att följderna av coronaviruset skulle kunna vara ett synnerligt skäl som gör det möjligt att ansöka om anstånd med betalning enligt de nuvarande reglerna om anstånd vid tillfälliga betalningssvårigheter i skatteförfarandelagen (nedan benämnda ordinarie anstånd).

Från och med den 30 mars finns det utökade möjligheter till anstånd med inbetalning av vissa skatter och avgifter enligt en tillfällig lagstiftning (nedan benämnda tillfälliga anstånd). Dessa skatter och avgifter är dels arbetsgivares sammanlagda skatteavdrag och arbetsgivaravgifter, dels mervärdesskatt. Möjligheten till anstånd gäller redovisningsperioder som infaller under januari till september 2020.<sup>4</sup> Som mest kan man få anstånd med tre redovisningsperioder per skatteslag, om redovisningsperioden är en kalendermånad.<sup>5</sup>

<sup>4</sup> För den som redovisar mervärdesskatt per beskattningsår gäller möjligheten till anstånd de deklarationer som ska lämnas under perioden 27 december 2019 till 17 januari 2021.

<sup>5</sup> Är redovisningsperioden ett kalenderkvartal får man anstånd som mest med en period.

Möjligheten till tillfälligt anstånd har införts för företag som drabbats av likviditetsproblem på grund av följderna av coronaviruset. Anståndet ska beviljas om inte särskilda skäl talar emot det.

Skatteverket har i tidigare PM beskrivit utvecklingen av de ordinarie anstånden. Sedan möjligheten att ansöka om tillfälligt anstånd trädde i kraft har antalet ansökningar om ordinarie anstånd sjunkit markant, och ligger sedan början av april åter på normala nivåer. Av denna anledning utgår numera rapporteringen om de ordinarie anstånden.

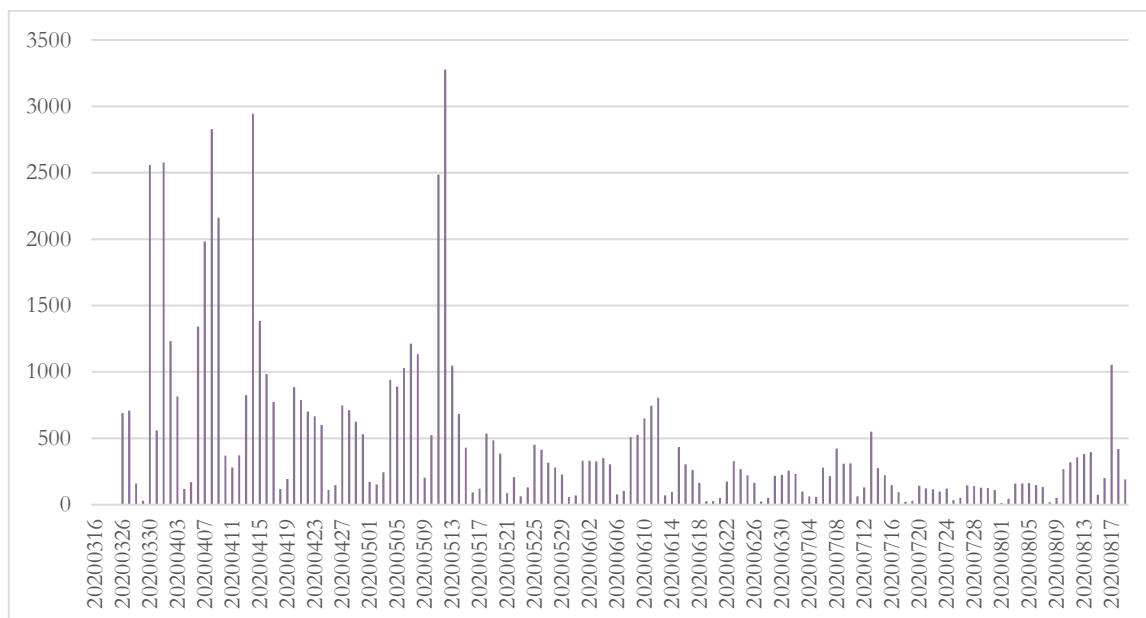
Nedan presenteras antalet ansökningar om tillfälligt anstånd som inkommit till Skatteverket fram till och med den 19 augusti 2020.

### 3.1 Tillfälliga anstånd

*Ansökningarna om tillfälligt anstånd ligger sedan mitten av maj på en låg men jämn nivå*

De första ansökningarna om tillfälligt anstånd, enligt de nya reglerna, kom in till Skatteverket den 23 mars (se Diagram 1). Under veckorna som följde kom en stor mängd ansökningar in dagligen. Därefter sjönk antalet ansökningar under några veckor för att sedan åter öka under första halvan av maj, i samband med att de företag som redovisar mervärdesskatt kvartalsvis nu lämnade in sin deklaration. Sedan mitten av maj har antal ansökningar minskat markant. Ökningen som syns i mitten på augusti är, precis som i början av maj, en följd av att de företag som redovisar mervärdesskatt kvartalsvis lämnar in sina momsdeklarationer.

Diagram 1 Antal ansökningar om tillfälliga anstånd per dag



Fram till och med den 19 augusti har det kommit in närmare 69 000 ansökningar om tillfälligt anstånd. Antal företag som beviljats tillfälligt anstånd under samma period är drygt 35 000. Beviljat anståndsbelopp uppgår till drygt 41 mdkr, varav anstånd för drygt 3,5 mdkr



har upphört. Som nämnts ovan kan ett företag söka anstånd för flera perioder, vilket gör att antal ansökningar är högre än antal företag som beviljats anstånd.

Analysen av vilka företag som beviljats tillfälligt anstånd utgår framöver, och vi hänvisar istället till föregående PM med redovisningsdatum 2020-07-03. Detta eftersom antalet ansökningar sedan mitten av maj har minskat markant och nu ligger på en låg men jämn nivå. Analysbilden<sup>6</sup> har därmed varit relativt oförändrad sedan dess.

## 4 Preliminära deklARATIONER

Företag betalar varje månad in preliminärskatt baserat på förväntat resultat för helåret (AB) eller egenavgifter och inkomstskatt (EN). Summan som ska betalas in beslutas i början av varje räkenskapsår av Skatteverket. I beslutet framgår aktuella belopp och förfalldatum för betalning. I fall där företag anser att den debiterade preliminärskatten inte överensstämmer väl med förväntad slutlig skatt kan de lämna in en preliminär inkomstdeklaration till Skatteverket, på så sätt slipper företagaren betala in för mycket eller för lite i preliminärskatt. Inlämning kan ske när som helst under räkenskapsåret och upp till sex månader efter räkenskapsårets slut. De årliga och månatliga beloppen uppdateras därmed med nya belopp. Nedjusteringar medför att likvida medel i vissa fall kan tillgängliggöras<sup>7</sup> och att företagens likviditetsbehov för kommande månader minskar.

Med anledning av en dämpad efterfrågan inom många branscher till följd av covid-19 kan företag tänkas revidera ned förväntade vinster för räkenskapsåret genom att lämna in en uppdaterad preliminär deklaration.<sup>8</sup>

### *Fortsatt avmattning i antalet ändrade preliminära deklARATIONER*

I Diagram 2 visas antalet ändringar i preliminära deklARATIONER per månad och företagsstorlek. Ökningen i antalet ändringar jämfört med föregående år samma månad avtar ytterligare under juli 2020 och uppgår till 13 procent. Den nedåtgående trenden verkar fortsätta i augusti 2020 där antalet ändringar efter halva månaden ser ut att vara åter på normala nivåer (visas inte i diagram).<sup>9</sup> Sett till antalet ändringar per månad efter att covid-19 började orsaka restriktioner i Sverige har de flesta skett i april (50 872 ändringar). Under april hade dock den kraftigt stigande trenden som inleddes i mitten av mars<sup>10</sup> redan börjat avta vilket resulterade i minskade ökningsprocent i antalet ändringar efterföljande månader.

<sup>6</sup> Med analysbild avses vilka företag som beviljats tillfälligt anstånd uppdelat på t.ex. juridisk form, företagsstorlek och branschtillhörighet.

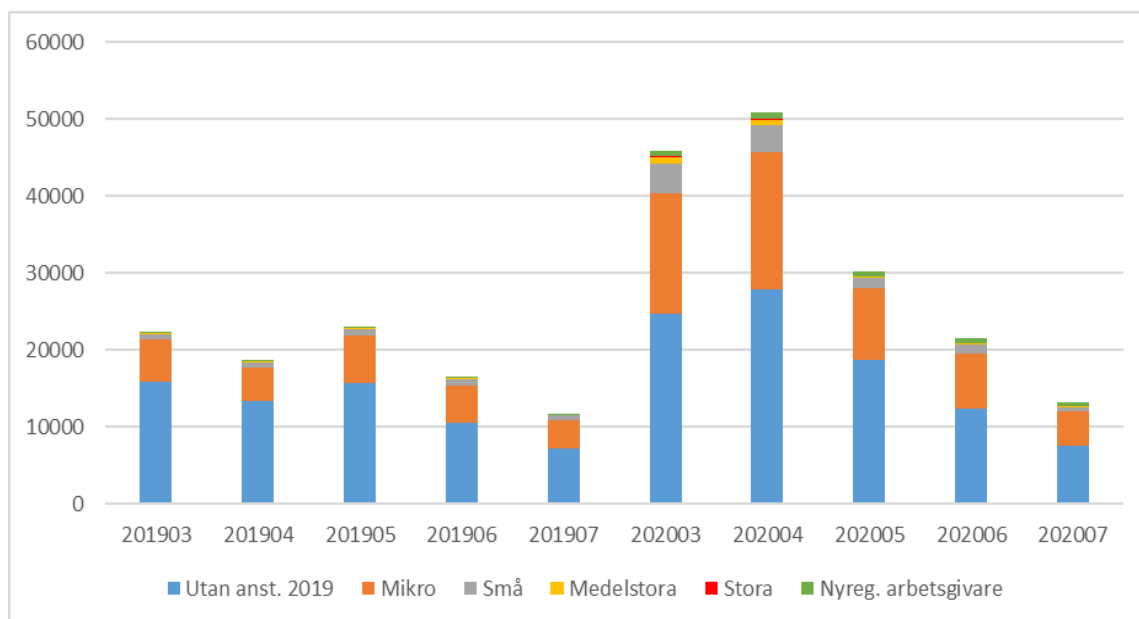
<sup>7</sup> Vid en nedjustering av förväntad vinst kan tidigare debiterad preliminärskatt återföras när debiterad preliminärskatt under tidigare månader överstiger det reviderade årsbeloppet och eventuellt underskott på skattekontot.

<sup>8</sup> Den 19:e mars 2020 gick Skatteverket ut med en påminnelse till företag om möjligheten att ändra sin preliminärskatt i fall där företagen drabbats ekonomiskt av covid-19.

<sup>9</sup> Data t.om. 16/8-2020

<sup>10</sup> Flest antal ändringar per dag skedde i slutet av mars med nivåer runt 4 000 ändringar per dag.

Diagram 2 Antal ändringar per månad och företagsstorlek



När antalet ändringar jämförs per företagsstorlek kan det urskiljas att antalet fortsatt är på något högre nivå än normalt för de företag som hade anställda 2019 men att det finns en nedgång inom samtliga företagsstorlekar jämfört med tidigare månader under 2020.

Mikroföretag, små företag och medelstora företag ökar nu med mindre än 20 procent i juli 2020 jämfört med föregående år samma månad. Stora företag ökar fortsatt mycket (75 %) men i jämförelse med juni (109 %) minskar ökningen noterbart.

#### *Nedskrivningsandelar åter på normala nivåer*

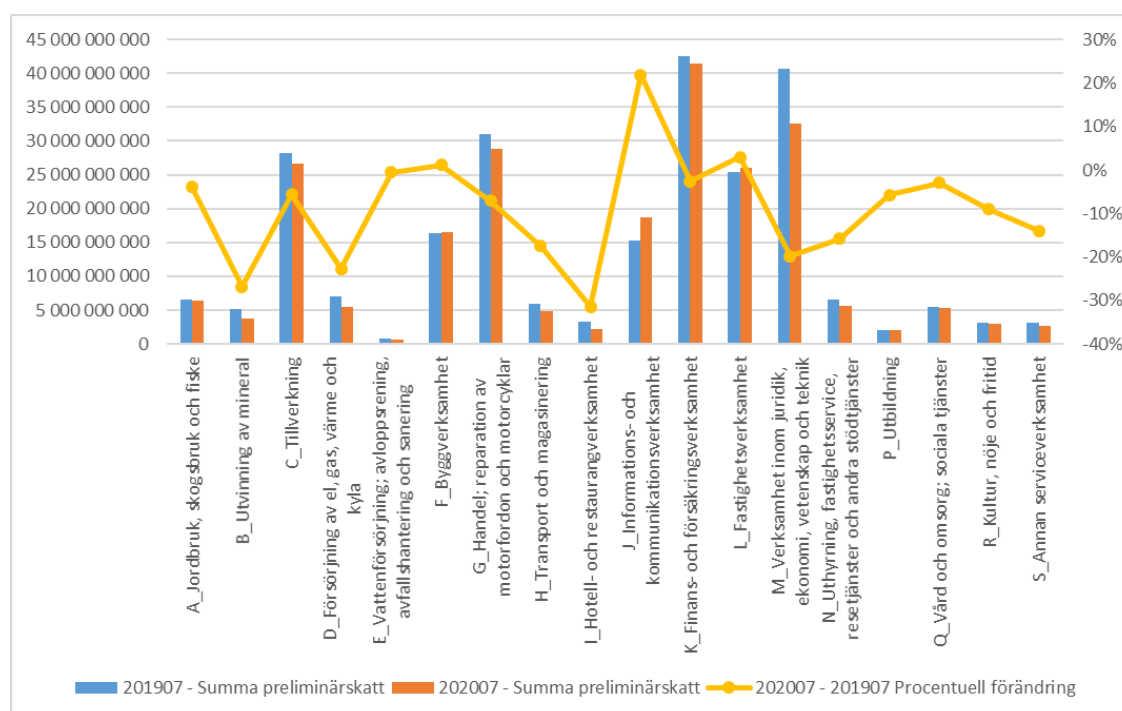
Andelen företag som har negativa ändringar och ändringar till 0 är nära nivåer som uppmättes under 2019. Bägge måtten förändras mellan - 0,7 till + 0,6 procentenheter jämfört med juli 2019 för samtliga branscher. Även nedskrivningsandelar för belopp är åter på normala nivåer inom de flesta branscherna, dock med ett fåtal undantag. Inom avdelning J - *Informations- och kommunikationsverksamhet* ökar nedskrivningsandelarna med ca 7 procentenheter jämfört med juli 2019, inom avdelning C - *Tillverkning* med ca 4 procentenheter och inom avdelning N - *Uthyrning, fastighetservice, resetjänster och andra stödtjänster* med ca 3 procentenheter. Inom avdelning I - *Hotell- och restaurangverksamhet* ökar nedskrivningsandelen med ca 1,5 procentenhet.

#### *Indikationer om minskade vinster inom flertalet branscher*

I och med att sex månader har passerat sedan utgången av 2019 kan preliminära deklarerationer för räkenskapsår som avslutades i och med årsskiftet 2019/2020 inte längre ändras, utan debiterade preliminära belopp kommer att omvandlas och jämkas mot den slutliga skatten. Kvar i stocken av preliminärskattbelopp vid ingången av juli 2020 blir därmed preliminärskatt för innevarande räkenskapsår som avslutas under 2020, där en övervägande del av företagen avslutar sina räkenskapsår i och med årsskiftet 2020/2021. Beloppen vid ingången av juli kan därmed ge en indikation om förväntade vinster för innevarande räkenskapsår inom näringslivet då preliminärskatten ska reflektera skatt på förväntade vinster för räkenskapsåret. Diagram 3 visar stocken av årliga

preliminärskattbelopp vid ingången av juli 2020 (orange stapel) vilken jämförs med motsvarande stock vid ingången av juli 2019 (blå stapel) per SNI-avdelning. Den gula linjen visar den procentuella förändringen åren emellan. Preliminärskatten är högre för enbart tre branscher vid ingången av juli 2020 jämfört med 2019 (Avdelning J – *Informations- och kommunikationsverksamhet*, L – *Fastighetsverksamhet* och F – *Byggverksamhet*), resterande branscher minskar sina belopp. Hela sju avdelningar har minskningar med mer än 10 procent varav fyra har minskningar på mer än 20 procent – avdelning I - *Hotell- och restaurangverksamhet* har den procentuellt största minskningen (- 31 %) efterföljt av avdelning B - *Utvinning av mineral* (- 27 %), D - *Försörjning av el, gas, värme och kyla* (- 23 %) och M - *Verksamhet inom juridik, ekonomi, vetenskap och teknik* (- 20 %).

Diagram 3 Preliminärskatt belopp, jämförelse vid ingången av juli 2019 och juli 2020



Tabell 3 visar motsvarande mått på treställig nivå för grupperna med störst procentuell förändring.

Tabell 3 Preliminärskattebelopp, jämförelse vid ingången av juli 2019 och juli 2020, treställig nivå

Avdelning	Grupp	202007
H	Järnvägstransport, passagerartrafik	-81%
N	Resetjänster	-66%
B	Stödtjänster till annan utvinning	-50%
N	Leasing av immateriell egendom och liknande produkter, med undantag för upphovsrättsskyddade verk	-49%
H	Taxitrafik	-49%
C	Tillverkning av trikováror	-48%
I	Hotellverksamhet	-45%
N	Arrangemang av kongresser och mässor	-45%
B	Stödtjänster till råpetroleum- och naturgasutvinning	-44%
C	Glas- och glasvarutillverkning	-41%
C	Tillverkning av belysningsarmatur	-41%
B	Utvinning av andra metallmalmer än järnmalm	-37%
C	Massa-, pappers- och papptillverkning	-37%
M	Verksamheter som utövas av huvudkontor	-37%
C	Annan primärbearbetning av stål	-36%
I	Cateringverksamhet	-36%
C	Framställning av järn och stål samt ferrolegeringar	-35%
C	Tillverkning av kläder, utom pälsvaror	-30%
N	Uthyrning och leasing av hushållsartiklar och varor för personligt bruk	-30%
I	Restaurangverksamhet	-28%
C	Motorfordonstillverkning	-28%
C	Tillverkning av baskemikalier, gödselmedel och kväveprodukter, plaster och syntetgummi i obearbetad form	-28%
G	Övrig specialiserad butikshandel med hushållsvaror	-28%
C	Tillverkning av rengöringsmedel, parfym och toalettartiklar	-28%
H	Lufttransport, passagerartrafik	-28%
N	Arbetsförmedling och rekrytering	-27%
J	Sändning av radioprogram	-27%
N	Turist- och bokningservice	-26%
C	Vävnadstillverkning	-26%
C	Tillverkning av delar och tillbehör till motorfordon	-26%
D	Generering, överföring och distribution av elkraft	-26%
C	Tillverkning av luftfartyg, rymdfarkoster o.d.	-25%
S	Intressebevakning inom bransch-, arbetsgivar- och yrkesorganisationer	-25%

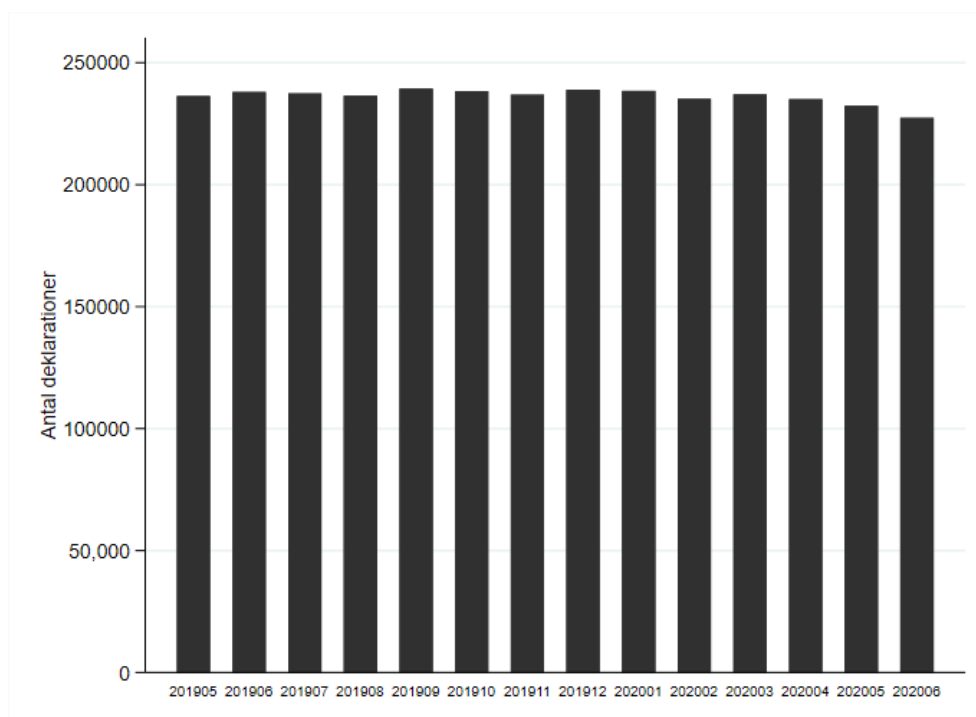
Not: Endast grupper med mer än 10 uppgiftslämnare och en nedgång på minst 25 % vid ingången av juli 2020 inkluderas i denna tabell.

## 5 Omsättning

Företag kan vara registrerade för att deklarerera mervärdeskatt (moms) en gång per år, varje kvartal eller varje månad. Eftersom den största mängden momsdeklarationer lämnas in en dryg månad efter månaden som deklarationen avser innebär detta att det är först nu, i mitten av augusti, som vi kan förvänta oss att ha fått in samtliga (månads)deklarationer för juni. I PM daterat 2020-07-03 hade av samma anledning endast en del av deklarationerna för maj månad inkommit. Nedan analyseras därför deklarationerna för både maj och juni.

Antalet deklarerationer som inkommit för juni 2020 hittills är 227 433, se Diagram 4. För maj har det inkommit 236 348 deklarerationer. För att undvika förändringar som uppstår på grund av säsongvariation, jämförs omsättningen i respektive månad 2020 med samma månader 2019. I analysen inkluderas endast företag som deklarerat i båda perioderna som jämförs, totalt 214 181 och 210 023 företag i maj respektive juni, detta för att inte jämföra den totala omsättningen av olika antal företag. I omsättningen ingår momspliktig och momsfri omsättning inom Sverige samt omsättning till utlandet.<sup>11</sup>

Diagram 4 Antal inlämnade månadsvisa deklarerationer per månad perioden maj 2019-maj 2020



*Stort tapp i omsättning inom Hotell och restaurang samt Kultur, nöje och fritid, förbättring i juni jämfört med maj*

I det här avsnittet studeras förändringen i omsättningen inom olika branscher, definierade som SNI-avdelning. Diagram 5 visar den totala omsättningen i miljoner kronor på branschnivå (för de företag som ingår i analyspopulationen) i maj 2020, samt den

<sup>11</sup> Omsättning av elektroniska tjänster, telekommunikationstjänster och sändningstjänster till köpare inom EU som inte är beskattningsbara personer redovisas via ett separat system (MOSS) och ingår därför inte i momsdeklarationerna.

procentuella förändringen i omsättning i jämförelse med maj 2019. Diagram 6 visar motsvarande diagram för juni månad.

I maj var det nio branscher som har haft en negativ förändring på mellan 10 och 25 procent: *B-Utvinning av mineral* (-14 %), *C-Tillverkning* (-25 %), *D-Försörjning el/gas/värme/kyla* (-23 %), *E-Vattenförsörjning, avloppsrensning* (-12 %), *G-Handel och reparation* (-12 %), *H-Transport och magasinering* (-22 %), *K-Finansförsäkringsverksamhet* (-14 %), *P-Utbildning* (-11 %), *S-Annan serviceverksamhet* (-17 %). Två branscher har haft en negativ förändring på över 25 procent; *I-Hotell- och restaurangverksamhet* (-49 %) och *R-Kultur, nöje och fritid* (-34 %). De två sistnämnda branscherna är också de som haft störst nedgångar i omsättningen i juni månad. Jämfört med maj månads nedgång är dessa dock något mindre med nedgångar på 39 respektive 29 procent.

Av de branscher som i maj hade nedgångar på mellan 10 och 25 procent är det fortsatt fyra som har nedgångar i den storleksordningen i juni: *B-Utvinning av mineral* (-20 %), *D-Försörjning el/gas/värme/kyla* (-13 %), *H-Transport och magasinering* (-11 %), och *K-Finans- och försäkringsverksamhet* (-12 %). Två branscher har tillkommit, *J-Information och kommunikation* (-20 %), *N-Uthyrning, fastighetservice* (-18 %). Resterande branscher som återfanns i denna grupp i maj visar i juni något mindre nedgång, oförändrad eller en något ökad omsättning jämfört med juni 2019: *C-Tillverkning* (-4 %), *E-Vattenförsörjning, avloppsrensning* (0 %), *G-Handel och reparation* (3 %), *P-Utbildning* (3 %), *S-Annan serviceverksamhet* (28 %).

Av de branscher som i maj hade nedgångar på mellan 10 och 25 procent är det fortsatt fyra som har nedgångar i den storleksordningen i juni: *B-Utvinning av mineral* (-20 %), *D-Försörjning el/gas/värme/kyla* (-13 %), *H-Transport och magasinering* (-11 %), och *K-Finans- och försäkringsverksamhet* (-12 %). Två branscher har tillkommit, *J-Information och kommunikation* (-20 %), *N-Uthyrning, fastighetservice* (-18 %). Resterande branscher som återfanns i denna grupp i maj visar i juni något mindre nedgång, oförändrad eller en något ökad omsättning jämfört med juni 2019: *C-Tillverkning* (-4 %), *E-Vattenförsörjning, avloppsrensning* (0 %), *G-Handel och reparation* (3 %), *P-Utbildning* (3 %), *S-Annan serviceverksamhet* (28 %).

Diagram 5 Total omsättning i mnkr och förändring i total omsättning mellan maj 2020 och maj 2019 per SNI-avdelning

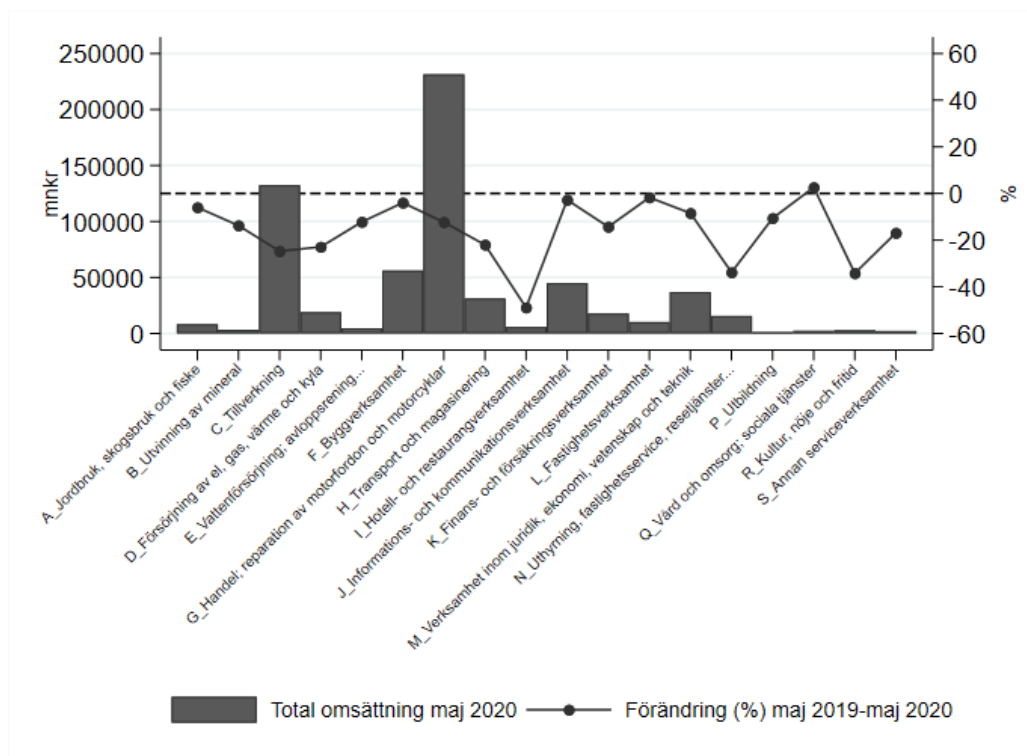
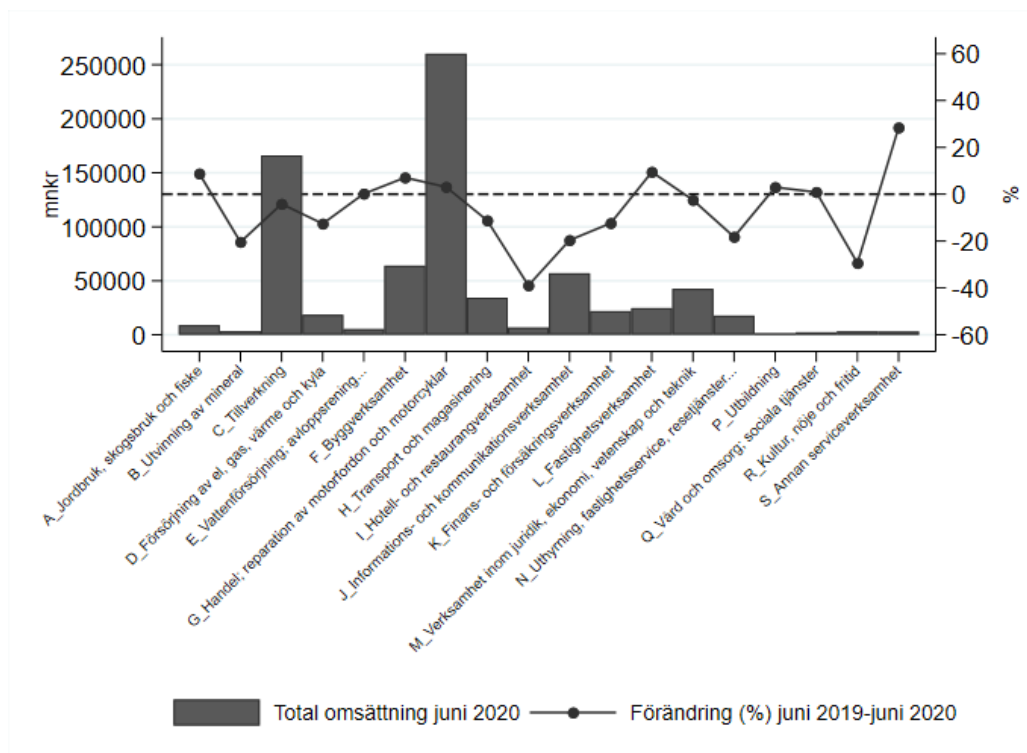


Diagram 6 Total omsättning i mnkr och förändring i total omsättning mellan juni 2020 och juni 2019 per SNI-avdelning



Fram tills nu har analyserna fokuserat på förändringen i den totala omsättningen per bransch. Ett annat sätt att studera utvecklingen är att mäta andelen företag per bransch som haft en minskad omsättning.

Diagram 7 redogör för andelen företag per SNI-avdelning med en minskad omsättning mellan maj 2019 och maj 2020 på minst 10, 25 och 50 procent. Diagram 8 redogör för det samma men för juni månad. Bilden är till största delen likartad för de båda månaderna. Störst andel företag med en negativ förändring på minst 50 procent finns inom avdelning *R- Kultur och nöje*. Störst andel företag med en negativ förändring på minst 25 procent finns inom avdelning *I-Hotell och restaurang* för båda maj och juni. Störst andel företag med en negativ förändring på minst 10 procent finns inom avdelning *S-Annan serviceverksamhet* i maj och inom avdelning *I- Hotell och restaurang* i juni. .

Diagram 7 Andel företag per SNI-avdelning med en minskning i omsättningen mellan maj 2019-maj 2020 på minst 10, 25 eller 50 %

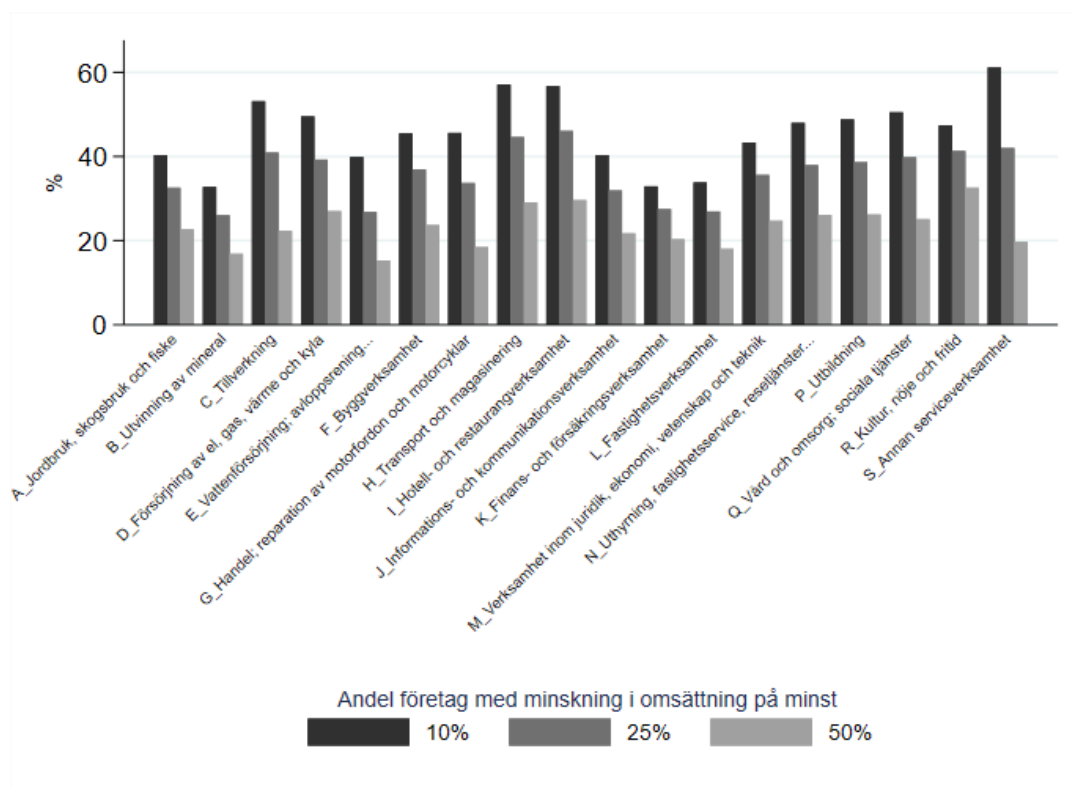
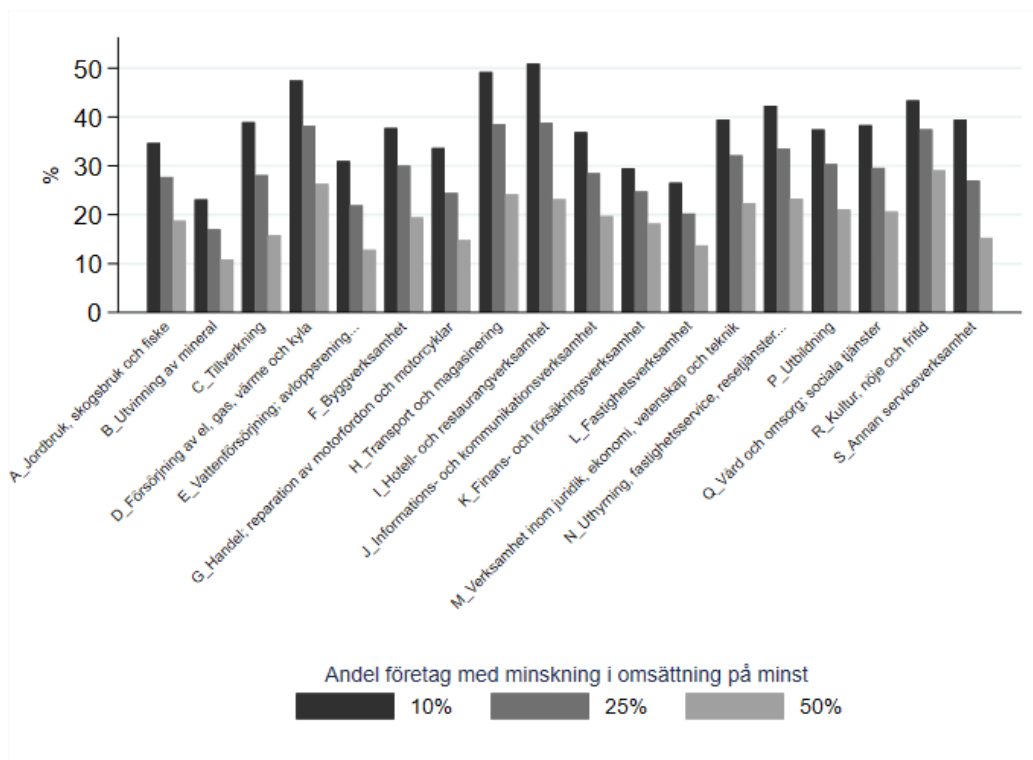




Diagram 8 Andel företag per SNI-avdelning med en minskning i omsättningen mellan juni 2019-juni 2020 på minst 10, 25 eller 50 %



### Omsättningen har sjunkit inom resebyrå- och researrangörsverksamhet

Istället för att utgå från SNI-avdelningar studeras i detta avsnitt omsättningen i branscher utifrån SNI-huvudgrupp. Diagram 9 och Diagram 10 visar förändring i total omsättning mellan maj 2019 och maj 2020 respektive mellan juni 2019 och juni 2020. Endast branscher med minst 10 företag och med en minskning i total omsättning på minst 25 procent har inkluderats. Värst drabbade i maj är *Resebyrå och researrangörsverksamhet* (-100 %) samt *Hotell och logiverksamhet* (-74 %). I juni är fortsatt *Resebyrå och researrangörsverksamhet* (-88 %) värst drabbat. *Hotell- och logiverksamhet* visar på fortsatt stor nedgång i omsättningen (-61 %), men andra branscher har i juni större nedgångar: *Lufttransport* (-77%), *Förlagsverksamhet* (-65 %) och *Konstnärlig och kulturell verksamhet* (-62 %). När det gäller förlagsverksamhet är det en avsevärd försämring jämfört med maj månad då nedgången uppgick till 8 procent. Nedgången drivs av gruppen *utgivning av programvara* vilken inkluderar datorspel. Det är inte uppenbart varför denna grupp skulle påverkas av covid-19 i sådan utsträckning som det är för exempelvis resebyråer och hotell. Till exempel omsättningsvolatilitet eller strukturella faktorer är andra tänkbara anledningar. Antalet branscher som har haft en minskning i omsättning på minst 25 procent (jämfört med samma månad 2019) har minskat från 20 till 16 mellan maj och juni.

Diagram 9 Förändring i total omsättning mellan maj 2020 och maj 2019 per SNI-huvudgrupp. Endast huvudgrupper med minst 10 företag och en minskning på minst 25 %

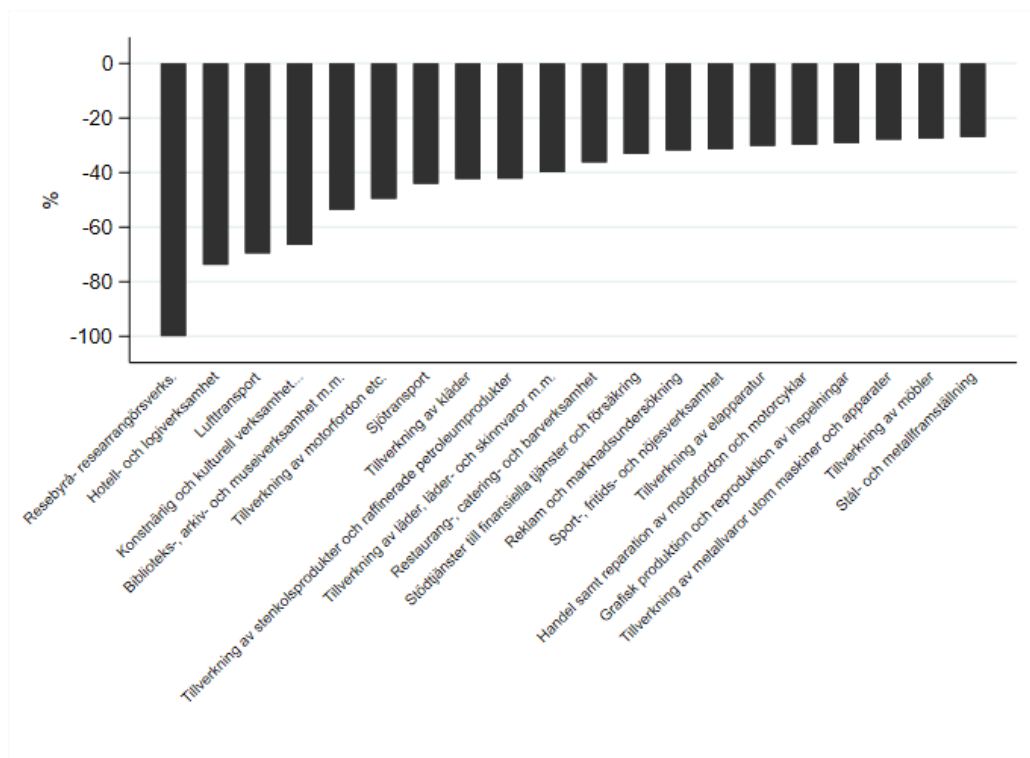
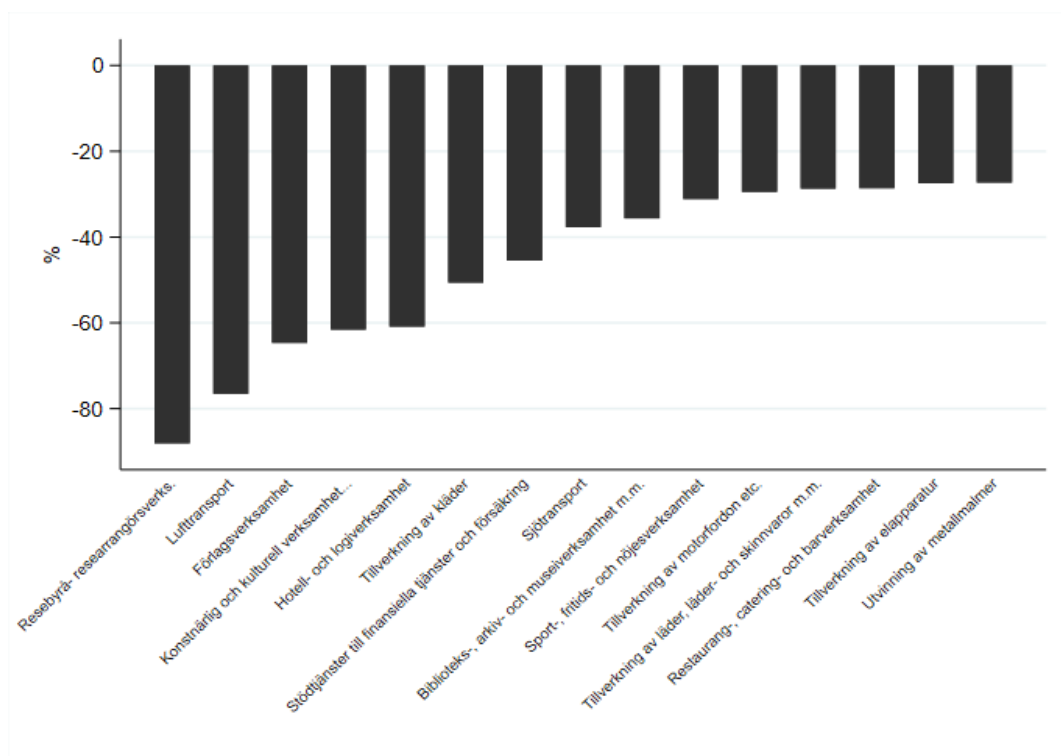


Diagram 10 Förändring i total omsättning mellan juni 2020 och juni 2019 per SNI-huvudgrupp. Endast huvudgrupper med minst 10 företag och en minskning på minst 25 %



## 6 Arbetsgivardeklarationer

För arbete utfört under juli 2020 har ca 412 000 arbetsgivardeklarationer lämnats in vilket motsvarar ca 97 procent av det förväntade antalet arbetsgivardeklarationer.<sup>12</sup> Kvarvarande deklarationer som ännu inte lämnats in består sannolikt av större arbetsgivare med en omsättning över 40 miljoner kronor då sista inlämningsdatum (26/8) inte passerat för dessa företag. Genom att jämföra utfall för företag som hittills har lämnat arbetsgivardeklarationer för både juli 2020 och juli 2019 kan emellertid en god indikation kring förändringar ges. Antalet företag inom denna grupp uppgår till ca 357 000, vilket motsvarar ca 84 procent av det förväntade antalet arbetsgivardeklarationer. Jämförelsen för företag som lämnat in för bägge månaderna har fördelen att vi inte till samma grad behöver bedöma hur stor inverkan de företag som ännu inte inkommit med arbetsgivardeklaration kommer att ha på det aggregerade måttet. Dessa företag kan dock fortfarande komma att påverka statistiken något ifall de systematiskt skiljer sig från de företag som lämnat in arbetsgivardeklarationer. Vidare tar analysen inte hänsyn till företag som har avslutats eller tillkommit efter juli 2019.

Branschanalyserna som följer inkluderar företag som verkar inom näringslivet och som har uppgift om SNI-kod. I jämförelser har branscher med få företag exkluderats.

### *Indikationer om stagnerade nedgångar inom lönesummor och antalet anställda*

I Tabell 4 och Tabell 5 framgår procentuella förändringar i lönesummor och antalet anställda för januari 2020 – juli 2020 jämfört med respektive månad föregående år. Statistiken för juli bygger som tidigare nämnts på de arbetsdeklarationer som hittills kommit in vilket innebär att siffrorna kan komma att uppdateras framöver när fler deklarationer tillkommer.

De tidiga indikationerna för arbete utfört under juli månad tyder på att avdelning I - *Hotell- och restaurangverksamhet* (- 20 % lönesumma, - 29 % antalet anställda), R - *Kultur, nöje och fritid* (- 15 %, - 25 %) och N - *Uthyrning, fastighetservice, resetjänster och andra stödtjänster* (- 7 %, - 12 %) fortsatt har de största nedgångarna både vad gäller lönesummor och antalet anställda. Måtten är dock oförändrade eller positiva (undantaget lönesumman inom avdelning R) jämfört mot motsvarande mått för juni månad, vilket tyder på att den nedåtgående trenden som pågick under våren har avstannat.

Inom avdelning C – *Tillverkning* påbörjades en nedåtgående trend inom lönesummor och antalet anställda i april vilken verkade avstanna under juni månad. Arbetsgivardeklarationer från juli månad tyder dock på en återigen tilltagande negativ trend (-5,8 % lönesummor, -5,3 % antalet anställda).

Den negativa trenden inom avdelning H – *Transport och magasinering* som påbörjades i april saktade in under juni och de tidiga indikationerna kring arbete utfört i juli månad tyder fortsatt på att trenden avstannar.

Inom avdelning S – *Annan serviceverksamhet* kunde en återhämtning skönjas under juni månad. Arbetsgivardeklarationer som hittills inkommit för juli månad indikerar att denna återhämtning sakta fortsätter.

---

<sup>12</sup> Arbetsgivardeklarationer inlämnade till och med 19:e augusti.

Tabell 4 Procentuella förändringar i lönesummor jämfört med föregående år samma månad

<b>Avdelning</b>	202001	202002	202003	202004	202005	202006	202007*
A_Jordbruk, skogsbruk och fiske	3,5%	4,8%	6,6%	7,4%	4,5%	2,4%	1,9%
B_Utvinning av mineral	6,4%	6,7%	10,7%	6,6%	15,5%	1,9%	0,3%
C_Tillverkning	1,4%	1,2%	1,6%	-1,2%	-4,9%	-4,1%	-5,8%
D_Försörjning av el, gas, värme och kyla	4,4%	4,8%	5,3%	8,2%	2,7%	3,9%	1,0%
E_Vattenförsörjning; avloppsrening, avfallshantering och sanering	7,5%	6,1%	4,6%	1,9%	1,9%	-0,4%	0,9%
F_Byggverksamhet	3,8%	3,3%	4,6%	4,4%	0,6%	-0,2%	2,4%
G_Handel; reparation av motorfordon och motorcyklar	2,9%	4,4%	2,9%	-0,2%	-3,7%	-2,2%	-2,7%
H_Transport och magasinering	2,2%	1,8%	1,5%	-2,5%	-6,4%	-7,0%	-5,7%
I_Hotell- och restaurangverksamhet	3,5%	5,6%	2,7%	-12,5%	-20,2%	-21,6%	-20,1%
J_Informations- och kommunikationsverksamhet	7,4%	6,6%	7,2%	4,9%	3,4%	9,2%	1,9%
K_Finans- och försäkringsverksamhet	7,0%	6,7%	5,5%	-0,2%	3,9%	7,9%	4,0%
L_Fastighetsverksamhet	-1,1%	5,0%	6,2%	1,1%	-0,1%	1,0%	2,9%
M_Verksamhet inom juridik, ekonomi, vetenskap och teknik	9,7%	6,0%	7,0%	4,3%	-0,1%	1,0%	0,0%
N_Uthyrning, fastighetservice, resetjänster och andra stödtjänster	1,5%	0,2%	0,8%	-1,6%	-6,8%	-9,9%	-6,8%
P_Utbildning	4,0%	3,6%	4,1%	0,6%	1,0%	1,6%	3,2%
Q_Vård och omsorg; sociala tjänster	4,6%	3,8%	5,2%	3,1%	3,5%	3,3%	0,5%
R_Kultur, nöje och fritid	4,0%	4,6%	4,8%	-5,7%	-10,0%	-12,4%	-14,9%
S_Annan serviceverksamhet	3,0%	4,4%	2,5%	-2,3%	-4,3%	-3,7%	-3,7%

\* Förändringar för juli (202007) bygger på tidigt inkomna arbetsgivardeklarationer och kan därmed komma att förändras när fler deklarerationer tillkommer.

Tabell 5 Procentuella förändringar i antalet anställda jämfört med föregående år samma månad

Avdelning	202001	202002	202003	202004	202005	202006	202007*
A_Jordbruk, skogsbruk och fiske	1,5%	2,1%	4,0%	5,4%	2,7%	4,3%	0,2%
B_Utvinning av mineral	2,2%	3,0%	2,9%	3,3%	3,1%	2,2%	2,3%
C_Tillverkning	-1,5%	-1,6%	-1,6%	-2,2%	-3,6%	-3,5%	-5,3%
D_Försörjning av el, gas, värme och kyla	2,8%	2,8%	2,9%	1,8%	2,2%	2,1%	0,8%
E_Vattenförsörjning; avloppsrening, avfallshantering och sanering	2,8%	2,7%	2,7%	1,2%	0,7%	0,8%	0,6%
F_Byggverksamhet	0,5%	0,6%	1,1%	1,2%	-0,1%	0,3%	-0,8%
G_Handel; reparation av motorfordon och motorcyklar	0,5%	0,4%	0,4%	-0,9%	-3,6%	-4,1%	-4,4%
H_Transport och magasinering	0,1%	0,0%	-0,7%	-2,6%	-6,7%	-7,5%	-7,9%
I_Hotell- och restaurangverksamhet	1,6%	2,2%	0,6%	-12,1%	-30,6%	-31,3%	-28,5%
J_Informations- och kommunikationsverksamhet	3,2%	2,8%	3,3%	3,1%	1,1%	1,0%	-0,4%
K_Finans- och försäkringsverksamhet	0,2%	-0,1%	0,3%	-0,4%	-0,2%	0,6%	-0,1%
L_Fastighetsverksamhet	-0,4%	0,6%	0,6%	-1,8%	-5,7%	-1,3%	2,4%
M_Verksamhet inom juridik, ekonomi, vetenskap och teknik	2,9%	2,6%	3,3%	1,7%	-0,9%	-0,9%	-2,6%
N_Uthyrning, fastighetservice, resetjänster och andra stödtjänster	-1,3%	-1,3%	-1,5%	-2,7%	-9,6%	-12,8%	-11,7%
P_Utbildning	1,4%	1,3%	0,8%	-0,7%	-4,2%	-3,1%	-1,6%
Q_Vård och omsorg; sociala tjänster	0,7%	0,8%	1,4%	1,3%	-1,1%	-2,1%	-1,3%
R_Kultur, nöje och fritid	1,8%	3,5%	2,7%	-4,6%	-22,5%	-25,7%	-25,2%
S_Annan serviceverksamhet	-1,2%	-0,5%	-0,4%	-4,5%	-9,2%	-8,1%	-6,9%

\* Förändringar för juli (202007) bygger på tidigt inkomna arbetsgivardeklarationer och kan därmed komma att förändras när fler deklarerationer tillkommer.

I Tabell 6 och Tabell 7 visas motsvarande mått kring förändringar av lönesummor och antalet anställda på treställig nivå. Återigen kan siffrorna för juli komma att revideras framöver när fler arbetsgivardeklarationer tillkommer.

De tidiga indikationerna kring lönesummor och antalet anställda i juli månad tyder även här på att de nedåtgående trenderna som trädde fram under våren avstannar inom många branscher och somliga branscher visar tecken på viss återhämtning. Lönesummorna inom fritids- och nöjesverksamhet fortsätter dock alltså att falla, samma gäller inom passagerartrafik relaterat till sjöfart för vilka lönesummorna minskar kraftigt. Även antalet anställda minskar inom dessa branscher, dock är minskningarna av lägre magnitud. Inom Cateringverksamhet fortsätter antalet anställda att minska.

Tabell 6 Procentuella förändringar i lönesummor jämfört med föregående år samma månad, treställig nivå

Avdelning	Grupp	202001	202002	202003	202004	202005	202006	202007*
H	Lufttransport, passagerartrafik	-5,5%	-10,6%	-16,3%	-47,2%	-51,2%	-54,1%	-48,2%
B	Stödtjänster till råpetroleum- och naturgasutvinning	138,6%	61,4%	19,4%	151,6%	63,9%	-49,5%	-22,4%
R	Fritids- och nöjesverksamhet	3,7%	6,3%	4,7%	-8,2%	-25,7%	-38,4%	-47,2%
H	Taxitrafik	5,2%	3,2%	-0,3%	-18,4%	-27,0%	-30,3%	-23,7%
I	Hotellverksamhet	2,9%	3,7%	4,6%	-12,7%	-23,9%	-29,3%	-29,4%
N	Arrangemang av kongresser och mässor	4,3%	5,7%	4,8%	-9,3%	-15,7%	-25,0%	-19,2%
N	Resetjänster	-0,7%	1,2%	-0,4%	-18,2%	-22,2%	-23,6%	-22,3%
H	Havs- och kustsjöfart, passagerartrafik	2,7%	7,4%	2,0%	-14,5%	-20,1%	-22,5%	-25,9%
H	Sjöfart på inre vattenvägar, passagerartrafik	8,1%	11,6%	16,8%	6,5%	-12,3%	-21,5%	-50,3%
N	Personaluthyrning	-5,9%	-8,5%	-8,6%	-6,7%	-14,2%	-21,3%	-12,6%
I	Semesterbostäder och annan korttidsinkvartering	-10,0%	-1,7%	-1,2%	-6,3%	-13,2%	-21,3%	-18,5%

Not: Endast grupper med mer än 10 uppgiftslämnare och en nedgång på minst 20 % under juni månad ingår i denna tabell.

\* Förändringar för juli (202007) bygger på tidigt inkomna arbetsgivardeklarationer och kan därmed komma att förändras när fler deklarationer tillkommer.

Tabell 7 Procentuella förändringar i antalet anställda jämfört med föregående år samma månad, treställig nivå

Avdelning	Grupp	202001	202002	202003	202004	202005	202006	202007*
R	Fritids- och nöjesverksamhet	4,2%	7,2%	2,6%	-10,7%	-53,3%	-55,2%	-56,6%
H	Lufttransport, passagerartrafik	-6,4%	-8,6%	-13,7%	-36,2%	-40,1%	-45,3%	-46,1%
I	Hotellverksamhet	1,2%	1,6%	1,1%	-12,7%	-39,7%	-44,7%	-41,1%
N	Arrangemang av kongresser och mässor	-0,3%	0,9%	4,4%	-14,8%	-34,7%	-42,0%	-37,4%
N	Övrigt tillhandahållande av personalfunktioner	-56,0%	-61,2%	-63,6%	-64,3%	-67,1%	-37,6%	-39,9%
R	Biblioteks-, arkiv- och museiverksamhet m.m.	1,9%	4,8%	8,0%	-3,3%	-24,9%	-36,9%	-31,7%
H	Sjöfart på inre vattenvägar, passagerartrafik	8,9%	8,6%	11,6%	-1,6%	-25,1%	-35,2%	-46,8%
I	Cateringverksamhet	6,8%	-3,2%	1,4%	-12,4%	-28,1%	-33,5%	-37,7%
H	Havs- och kustsjöfart, passagerartrafik	2,1%	4,8%	0,1%	-13,8%	-24,1%	-27,5%	-29,1%
H	Taxitrafik	4,3%	3,6%	0,6%	-9,1%	-23,2%	-27,1%	-24,5%
I	Restaurangverksamhet	1,5%	2,7%	0,5%	-12,1%	-28,0%	-27,1%	-24,4%
N	Resetjänster	-3,5%	-4,6%	-5,1%	-14,9%	-22,5%	-26,8%	-28,3%
I	Semesterbostäder och annan korttidsinkvartering	-4,8%	-1,9%	-2,2%	-9,4%	-24,9%	-25,8%	-22,5%
I	Campingplatsverksamhet	-0,2%	3,2%	0,2%	-2,9%	-22,6%	-25,7%	-20,6%
C	Tillverkning av skodon	-18,5%	-21,5%	-15,4%	-15,9%	-15,9%	-25,5%	-23,7%
N	Turist- och bokningsservice	5,2%	2,9%	0,2%	-7,3%	-19,9%	-25,0%	-25,7%
M	Marknads- och opinionsundersökning	-7,9%	-11,0%	-6,1%	-6,6%	-21,7%	-23,1%	-20,5%
N	Arbetsförmedling och rekrytering	7,4%	2,9%	2,0%	0,1%	-16,1%	-22,3%	-24,7%
N	Personaluthyrning	-7,4%	-6,4%	-7,5%	-7,3%	-16,3%	-21,9%	-19,7%
R	Konstnärlig och kulturell verksamhet samt underhållningsverksamhet	-0,8%	-0,1%	0,1%	-6,0%	-18,4%	-21,9%	-20,0%
C	Blekning, färgning och annan textilberedning	-13,6%	-8,1%	-10,3%	-17,1%	-17,6%	-20,1%	-18,6%

Not: Endast grupper med mer än 10 uppgiftslämnare och en nedgång på minst 20 % under juni månad ingår i denna tabell.

\* Förändringar för juli (202007) bygger på tidigt inkomna arbetsgivardeklarationer och kan därmed komma att förändras när fler deklarationer tillkommer.

## 7 Skuldutveckling i skattekontot

En typisk konsekvens av ett likviditetsproblem är oförmågan för företagen att uppfylla sina åtaganden gentemot borgenärer, bland andra Skatteverket. Skattebetalarens nettoskuld gentemot Skatteverket framgår av saldot på skattekontot. På detta konto samlas samtliga skatteskulder och inbetalningar. Kontot fungerar enligt principen "sist in, först ut" och det kan därmed inte avgöras huruvida en enskild skattebetalare har valt att prioritera en viss skatt framför en annan. Det har å andra sidan ingen betydelse för skattebetalaren i termer av påföljd eller ränta vilken skatteskuld som betalas av.

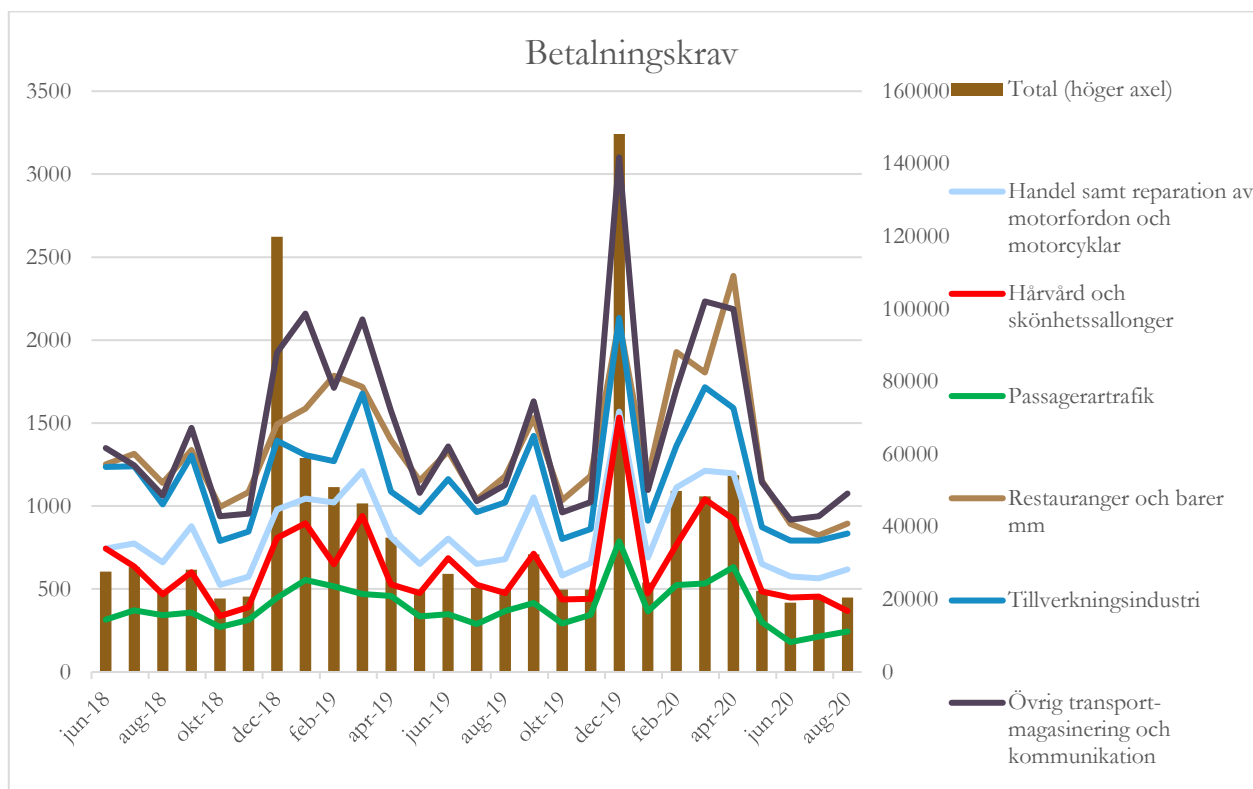
*De totala betalningskraven håller sig på en låg nivå sedan uppgången i april, även de branscher där varselalen varit höga*

En första indikation på obestånd är ett betalningskrav från Skatteverket. Ett företag får ett betalningskrav om underskottet på skattekontot är 10 000 kronor eller mer. För vissa branscher där varselalen varit höga har betalningskraven även under maj varit något högre än under motsvarande månad tidigare år, i synnerhet *Restauranger och barer, handel samt reparation av motorfordon och hårvård och skönhetssalonger*. Dock har dessa, men även övriga branscher, haft en nedgång i antalet betalningsuppsättningar sedan juni (se diagram 13). Eftersläpning i rapporteringen kan komma att påverka augusti månads utfall.

De totala betalningskraven under april var högre än föregående år, men det finns ingen indikation på att det lett till högre skuldutveckling hos Kronofogden (se diagram 14). Maj månads utfall var i linje med tidigare års nivå och totalen för juni ligger på ca 19 100 betalningspåminnelser, vilket är cirka 8 000 färre än juni 2019. För juli och augusti är det ca 2000 färre påminnelser än föregående år.

Sammantaget är bilden att utvecklingen för betalningskraven följer någorlunda säsongsmonstret och det går inte att skönja en covid-19 effekt.

Diagram 11 Antal betalningskrav på urval av branscher och total





*Antal företag med skatteskulder hos Kronofogden i nivå med tidigare år. Skuldstocken ökade under maj, dock i linje med säsongsmönstret och från en låg nivå.*

I följande delavsnitt diskuteras företagens skatteskulder hos Kronofogden. Ett företag kan fortfarande hamna i Kronofogdens register på grund av andra skulder. Skatteskulderna utgör i dagsläget ca 33 procent av den totala skuldstocken hos Kronofogden.

Om företaget har fått ett betalningskrav och fortfarande har ett underskott på 10 000 kronor eller mer vid nästa avstämning, överlämnas skatteskulden till Kronofogden för indrivning. Antal skuldsatta företag och skuldstocken har haft en nedåtgående trend de sista åren. Data följer också ett tydligt säsongsmönster för antal skuldsatta: Vid årets ingång ökar antalet och håller sig på en hög nivå fram till maj-juni för att sedan succesivt minska under året. Årets utfall kan sägas likna det mönster. Under april var antalet skuldsatta visserligen lågt men kan förklaras utifrån anståndsmöjligheterna. Maj visar en uppgång, dock i linje med säsongsmönstret och fortfarande på en lägre nivå än maj tidigare år. Antalet skuldsatta under juni, juli och augusti är förenligt med säsongsmönstret om än något lägre än föregående år. (se diagram 14). Vi kan konstatera att covid-19 verkar ha påverkat seriens volatilitet, med större upp- och nedgångar, men det övergripande säsongsmönstret består.

Skuldstockens säsongsmönster är inte lika tydlig och enskilda skulder kan påverka utfallet, men under tidigare år har skulderna nått en topp under januari-februari med ett efterföljande fall. Fram till maj växer skuldstocken för att sedan stabiliseras eller växa i långsammare takt (se Diagram 12). Januari 2020 fick ett ovanligt lågt utfall men i övrigt har säsongsmönstret följt tidigare år. Även om maj månads tillväxt varit stark i förhållande till mars och april, är både maj, juni och julis utfall lägre än föregående års nivå och den generella nedåtgående trenden för skuldstocken består. Augustis utfall brukar ligga i nivå med julis. För i år visar den en uppgång på ca 1,2 mdkr. Denna uppgång kan förklaras av uppskrivningar av enskilda företags skulder, utan någon tydlig koppling till bransch. Det är därmed troligt att denna skuldutveckling kan relateras till företagsspecifika faktorer utan koppling till bransch eller konjunktur.

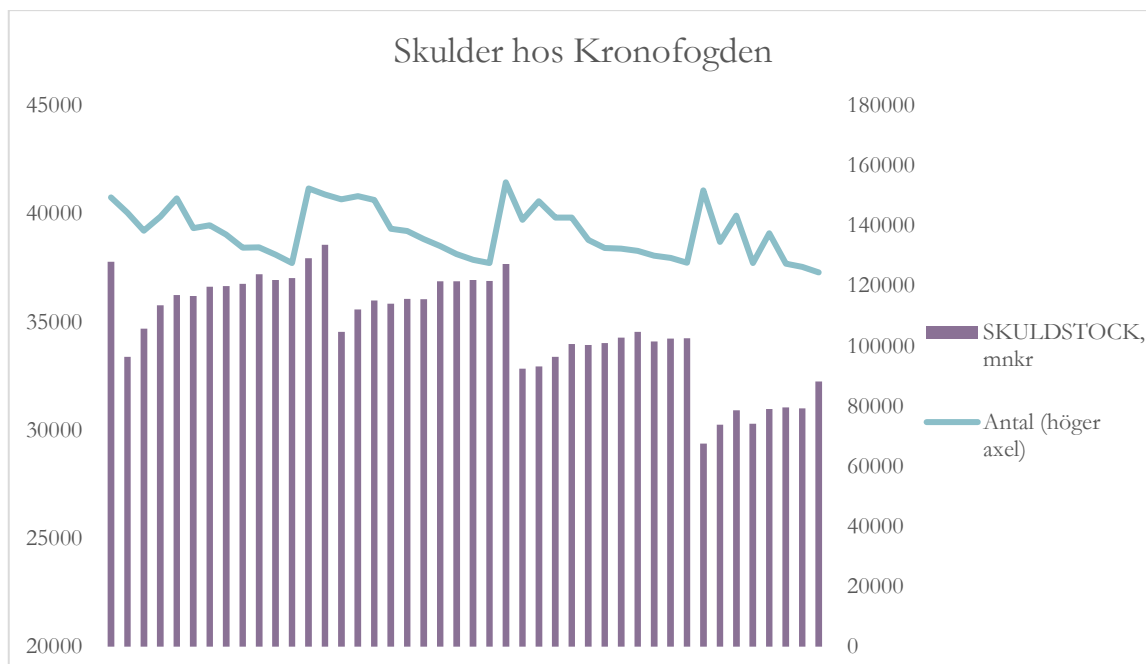
Eventuella effekter på grund av covid-19 har inte noterats på aggregerad nivå i antal företag eller i summan av skuldstocken. De tillkomna anståndsmöjligheterna talar för att skuldutvecklingen hos Kronofogden kan bli lägre än vad som annars hade varit fallet.<sup>13</sup>

Ett fåtal branscher hade under maj en uppgång både månads- och årsvis i antalet skuldsatta (ej i diagram). Jämfört med maj 2019 ökade antalet skuldsatta hos Kronofogden inom *hårvård och skönhetsalonger* från 1 339 till 1 458 företag. Inom *utbildning, hälsa, sjukvård och veterinär* ökade antalet från 2 609 till 2 684 jämfört med maj 2019. Antalet skuldsatta under juni och senare månader var å andra sidan i linje med föregående års utfall.

---

<sup>13</sup> Skatteverket lämnade inte över några skulder till Kronofogden under mars månad. För betalningskrav som skulle ha betalats senast den 26 mars flyttades betalningsdagen till den 27 april.

Diagram 12 Antal företag med skuld hos Kronofogden och skuldstock



## 8 Ny- och avregistreringar för F-skatt, moms och arbetsgivare

Skatteverket för löpande statistik över utvecklingen av ny- och avregistreringar för F-skatt, moms och arbetsgivare. Dessa indikatorer kan studeras för företag inom olika branscher och av olika storleksordning (se Tabell 1) samt för fysiska personer.

Antalet ny- och avregistreringar för F-skatt, arbetsgivare och moms varierar över tid varav en förklarande faktor är det ekonomiska läget. En negativ framtidstro kan komma att minska antalet nyregistreringar då entreprenörer avvaktar eller avstår från att starta företag och att anställa. Dämpad efterfrågan från virus spridningen kan framöver komma att påverka avregistreringar på grund av konkurser eller lönsamhetsproblem.

Vid avslutandet av ett företag på grund av konkurs eller likvidation ska företaget avregistreras som arbetsgivare, från moms och för F-skatt. Vidare i fall där företagare inte längre har anställda i sin verksamhet kan de välja att avregistrera sig som arbetsgivare för att undvika förfrågningar och överflödiga blanketter från Skatteverket. Skatteverket uppmanar därmed företagare att avregistrera sig som arbetsgivare snarast verksamheten saknar anställda och om företaget därefter vill anställa kan registrering ske på nytt. Samma princip gäller om företaget driver verksamhet som inte kräver momsregistrering.

## 8.1 Nyttilldelning F-skattsedlar

*Antalet nyttilldelade F-skattsedlar har minskat i juli och vid inledningen av augusti vilket följer en normal trend för sommarmånader*

Antalet nyttilldelade F-skattsedlar minskade under april och maj 2020. Under juni månad ökade antalet nya F-skatter och återhämtade sig därmed till en mer normal nivå. I juli och inledningen av augusti minskade antalet på nytt (se Diagram 13) men det följer å andra sidan den normala trenden för sommarmånader där antalet nya F-skatter i juli 2020 uppgår till motsvarande nivå som tidigare års julimånader och augusti månad uppvisar till och med ett något högre antal. Andelen nya F-skattsedlar har för juli månad 2018 och 2019 legat på 0,33 respektive 0,35 procent av det totala antalet F-skatter. I juli 2020 uppgick andelen nya F-skattsedlar till 0,33 procent.

Tilldelade F-skatter kommer med viss eftersläpning eftersom utgångspunkten är det datum då Skatteverket tilldelar F-skattsedeln och inte datum då ansökan inkom (handläggningstiden kan variera mellan 1-3 veckor).

Diagram 13 Antal nyttilldelade F-skattsedlar summerat i tvåveckorsperioder, 2017 - 2020

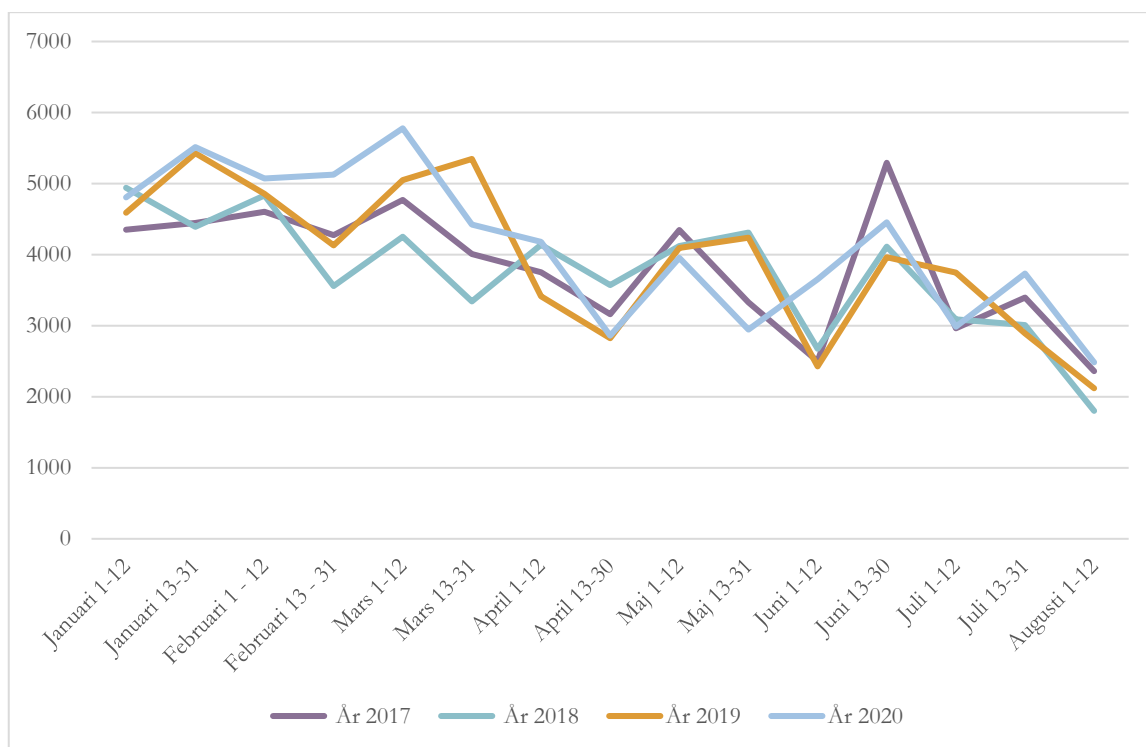
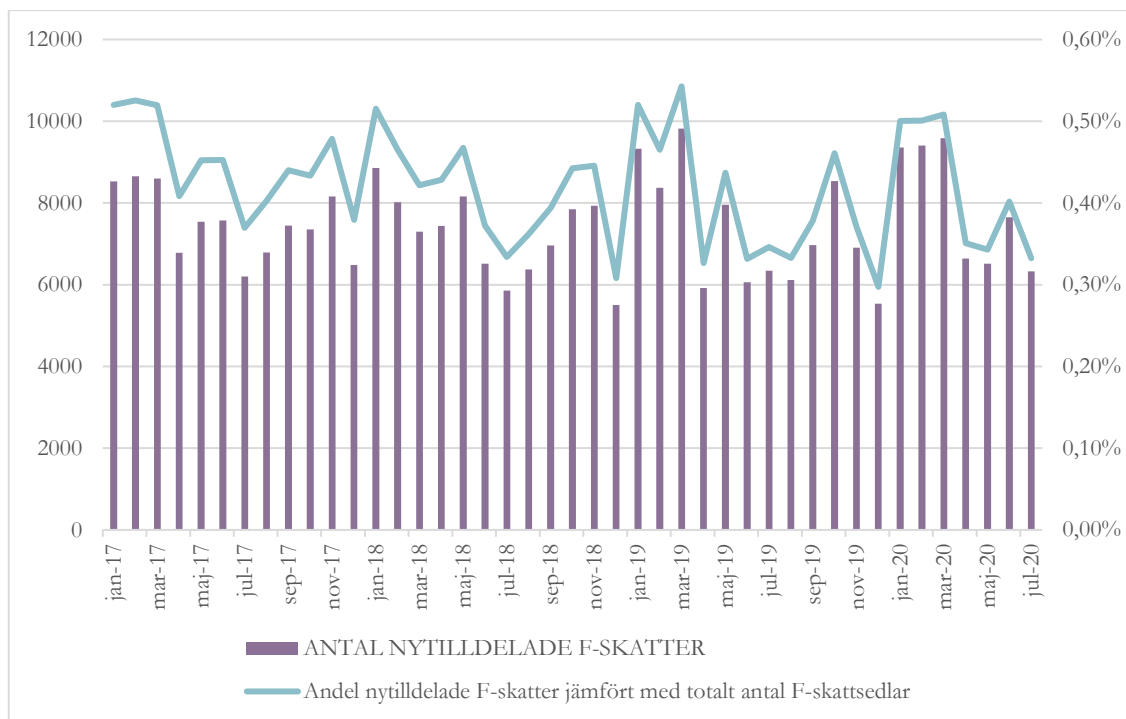


Diagram 14 Nyttilldelade F-skatter i antal och som andel av totala antalet F-skattsedlar (presenterat på hela månader)



De flesta branschsektorer har haft en minskning i antalet nyttilldelade F-skatter vilket får ses som normalt för juli och inledningen av augusti. Undantag gäller dock för *C-Tillverkning*, *L-Fastighetsverksamhet* samt *A-Jordbruk, skogsbruk* där antalet nyttilldelade F-skatter var lägre än normalt i juli. I inledningen av augusti var antalet nyttilldelade F-skatter lägre än normalt för *M-Verksamheter inom juridik, ekonomi, vetenskap, teknik* samt *F-Byggverksamhet*.

Geografiskt är det minskade antalet nyttilldelade F-skatter spridd över hela landet. Det är främst i storstadsregionerna och företrädesvis Stockholmsregionen där det minskat som mest. Det tillhör samtidigt det normala säsongsmonstret att det brukar minska mer i juli och inledningen av augusti för storstadsregionerna.

## 8.2 Återkallelse F-skattsedel

*Antal företag som återkallade F-skattsedlar minskade under juli och inledningen av augusti och ligger något lägre än det normala. Antalet återkallelser brukar minska under sommarmånaderna.*

Mellan mars till maj ökade antalet återkallade F-skattsedlar. Från slutet av maj och fram till mitten av augusti har antalet återkallelser avtagit och följer därmed ett mer normalt mönster för dessa månader. Antalet återkallelser av F-skatter brukar minska under juli månad och ligger även lågt i inledningen av augusti och ligger till och med något lägre jämfört med tidigare år (se Diagram 15 och Diagram 16). Antalet återkallelser på grund av konkurs ökade under april och fram till mitten av maj men har under senare delen av maj och fram till och med augusti avtagit (se Diagram 16).

Minskningen i antalet återkallade F-skattsedlar för juli och augusti berör främst enskild näringsverksamhet även om det också minskat bland aktiebolag. Geografiskt berör

minskningen främst företag i storstadsregioner som Stockholm- och Västra Götalandsregionerna vilket kan anses normalt för juli och augusti. Minskningen är generell för samtliga branschsektorer med undantag för *J-Informations- och kommunikationsverksamhet* samt *Q-Vård och omsorg* där antalet återkallelser har ökat i augusti.

I Diagram 16 presenteras återkallelser, dels totalt och efter återkallelseorsakerna egen begäran/verksamheten har lagts ned, konkurs eller återkallelse på Skatteverkets initiativ på grund av företagets eller företagsledarens brister i att betala eller lämna deklARATIONER.

Diagram 15 Totalt antal återkallade F-skattsedlar 2017-2020 (till och med 31 juli 2020)

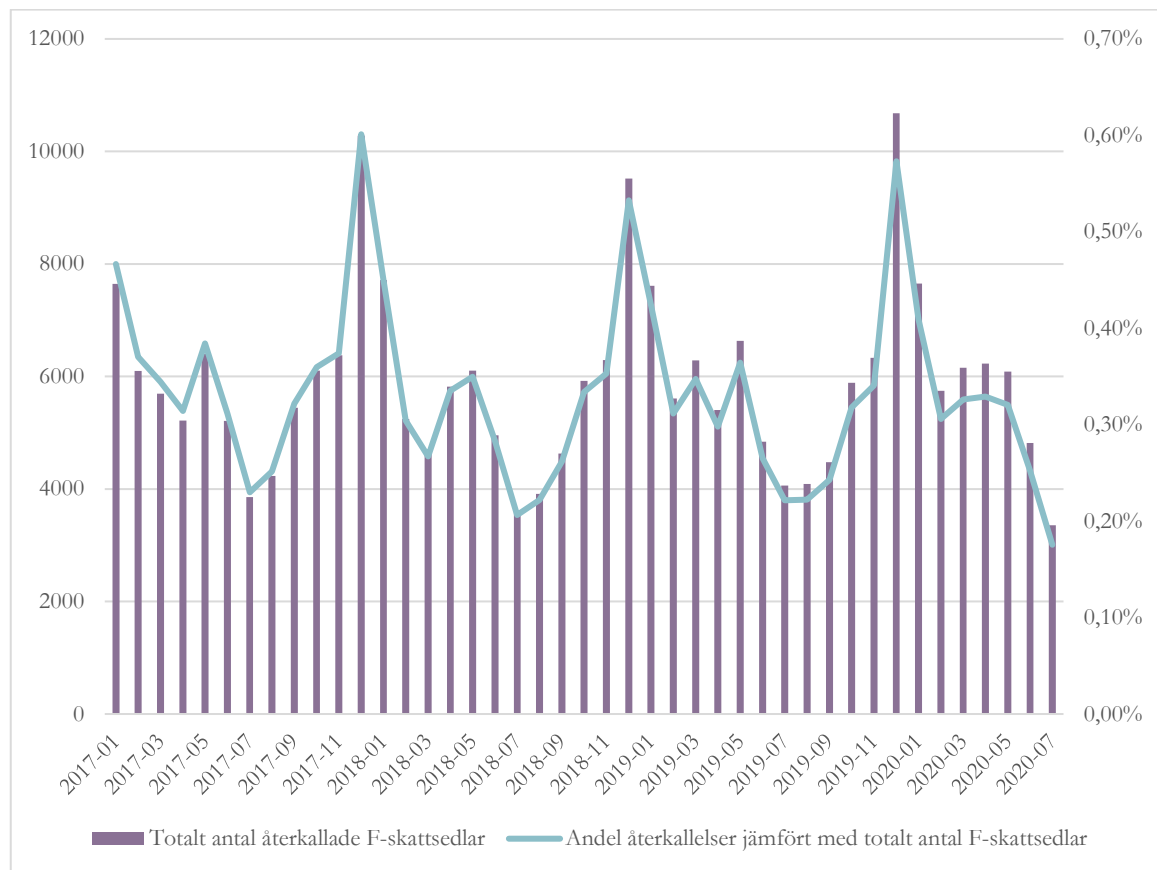
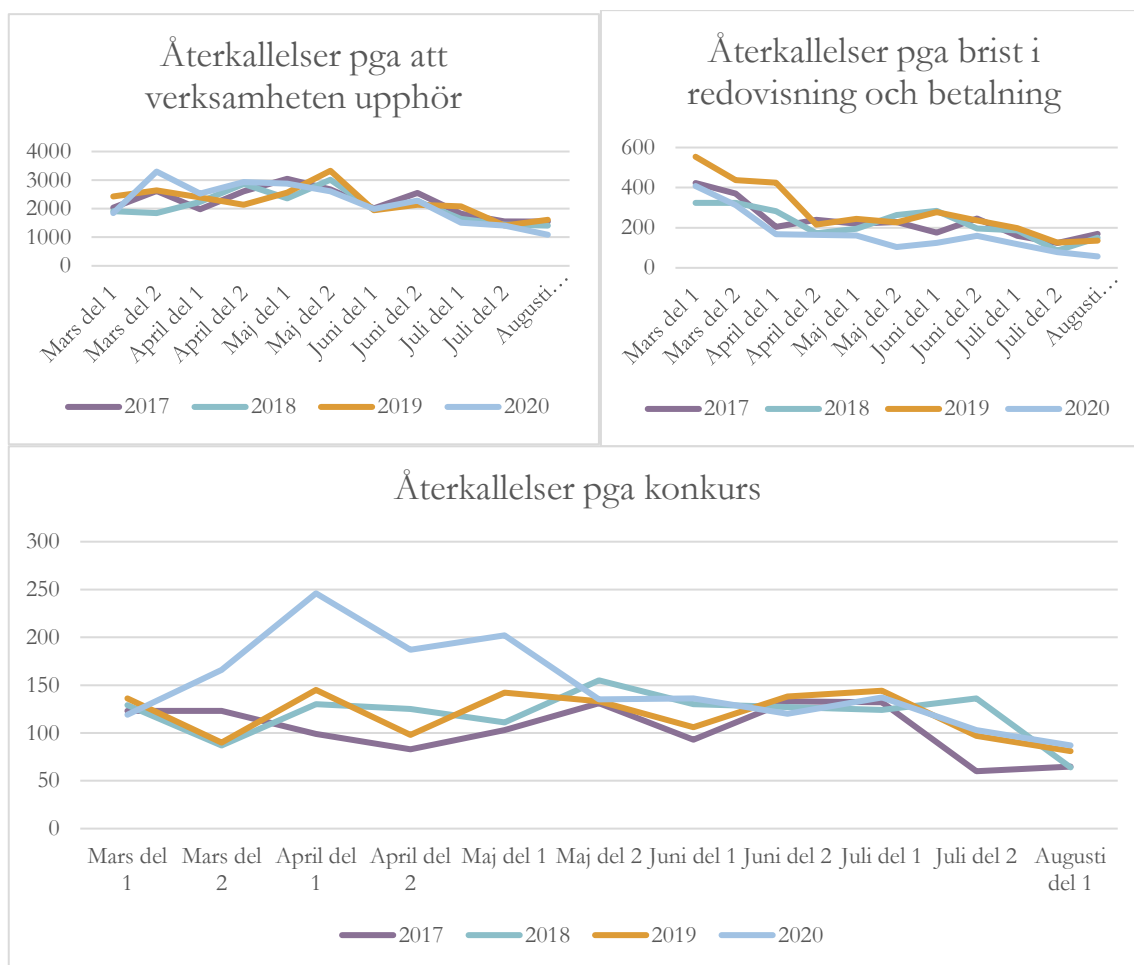


Diagram 16 Antal återkallade F-skattsedlar mellan 1 mars – 13 augusti 2017-2020



**Antalet konkurser ligger på normal nivå men ökar inom vissa branscher**

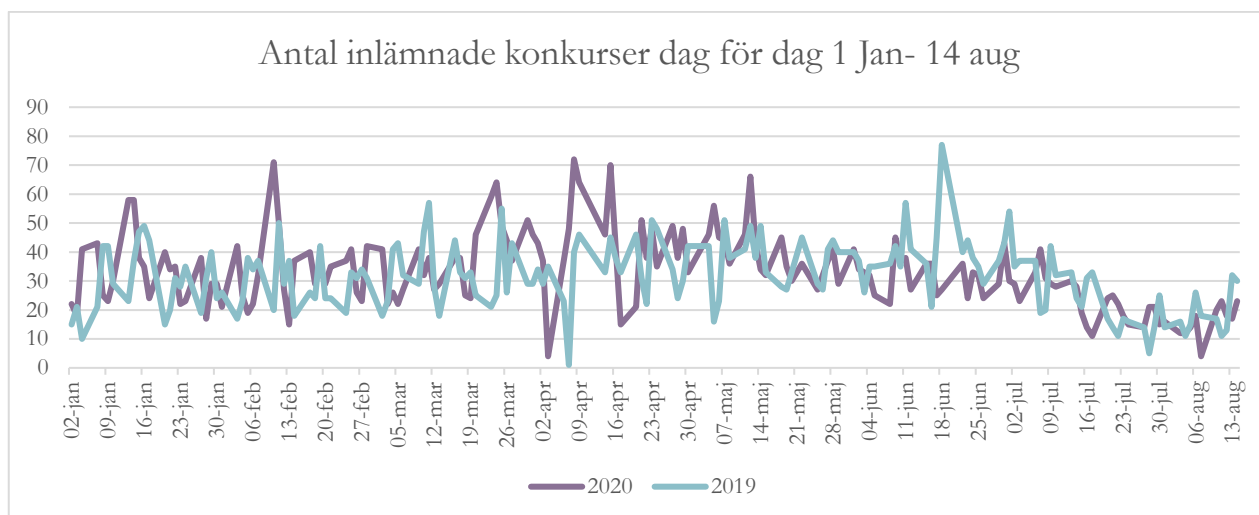
Antalet återkallelser av F-skatt på grund av konkurser samt totalt antal inlämnade konkurser har, jämfört med 2019, ökat från slutet av mars och under april månad (se Diagram 17). Under senare delen av maj avtog dock antalet inlämnade konkurser och återkallelser på grund av konkurs och mellan juni och augusti har det inte skett några stora förändringar med undantag för vissa tillfälliga små ökningar både i inledningen och slutet av juli.

De branschsektorer där återkallelser på grund av konkurser har ökat eller legat på fortsatt hög nivå under juli och inledningen av augusti månad är inom:

- *G-Handel*: ökningen under juli har företrädesvis skett inom detaljhandeln och mer specialiserad butikshandel men även inom partihandeln
- *H-Transport och magasinering*: en viss ökning bland konkurser kan skönjas i inledningen av augusti för verksamheter inom landtransport (bl.a. taxi).
- *M-Verksamhet inom juridik, ekonomi, vetenskap och teknik*: ökning under juli företrädesvis inom konsult- och marknadsföringstjänster
- *N-Uthyrning, fastighetservice och resetjänster*: en liten ökning kan skönjas vid inledningen av augusti, företrädesvis inom personaluthyrning och turisttjänster

- *R-Kultur Nöje Fritid*: ökningen avser företrädesvis konstnärliga verksamheter men för sport- och fritidsverksamheter har antalet konkurser minskat i juli.

Diagram 17 Antalet inlämnade konkurser mätt dag för dag 2020 jämfört mot 2019



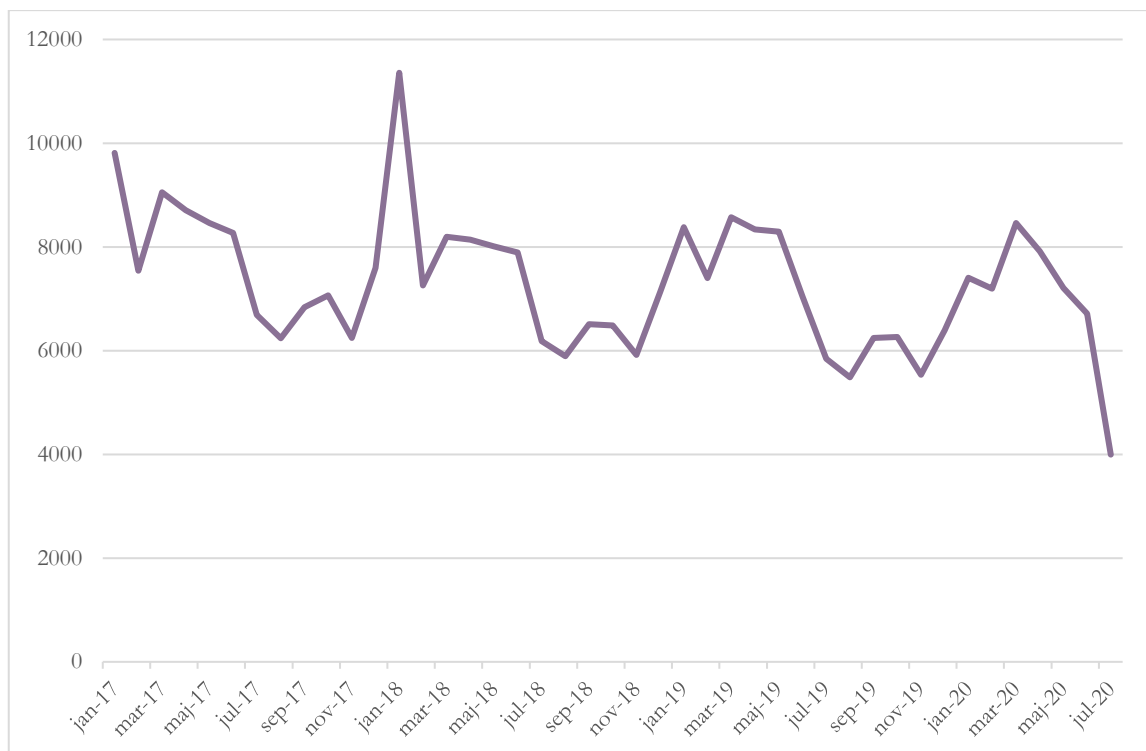
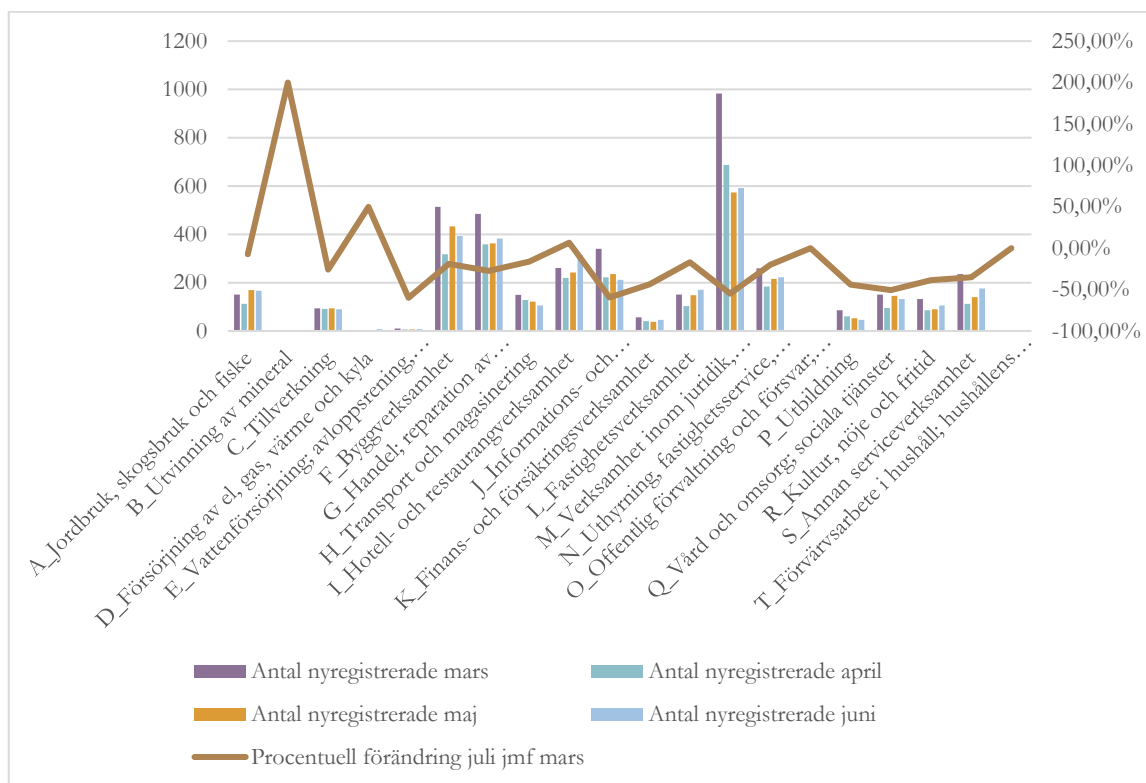
### 8.3 Nyregistrering som arbetsgivare<sup>14</sup>

*Antalet nyregistrerade arbetsgivare har minskat för varje månad sedan april med undantag för en viss säsongsbetonad ökning bland antalet nya arbetsgivare för vissa branscher under juni och juli*

För mars månad 2020 märktes först ingen skillnad av att antalet företag som nyregistrerades som arbetsgivare skulle vara lägre än normalt. Från april månad och framåt märks att allt färre företag registreras som arbetsgivare och nedgången är påtaglig för både maj, juni och juli 2020. Även om antalet nyregistreringar till arbetsgivare brukar vara lågt för juli månad är det betydligt lägre detta år jämfört med tidigare år (se Diagram 18).

För *R-Kultur Nöje Fritid* märktes att färre arbetsgivare registrerades redan under mars månad. Från april månad och framåt är nedgången i antalet nyregistreringar mer generell för samtliga branschgrupper där den totala minskningen till och med juli varit som störst bland företag inom *M-Verksamhet inom juridik, ekonomi, vetenskap och teknik, J-Informations- och kommunikationsverksamhet* samt *Q-Vård och omsorg*. För juni månad kunde man se en viss ökning i antalet nyregistrerade arbetsgivare inom vissa branscher bl.a. inom *I-Hotell- och restaurangbranschen* samt *S-Annan serviceverksamhet*. I juli månad fortsatte antalet nyregistreringar att öka marginellt för *I-Hotell- och restaurangbranschen*. Ökningarna i juni och juli förmodas vara säsongsbetonade. Detta framgår av Diagram 19 som visar förändringar månad för månad mellan mars till juli 2020 samt den totala förändringen mellan mars och juli 2020.

<sup>14</sup> Avsnittet om nya arbetsgivare uppdateras efter hela kalendermånader på grund av att det är vanligt att nya arbetsgivarregistreringar sker i slutet av en kalendermånad. Detta PM avser arbetsgivarregistreringar som skett till och med juli månad 2020.

**Diagram 18 Antal nyregistreringar som arbetsgivare till och med 31 juli 2020**

**Diagram 19 Antal nyregistrerade arbetsgivare mars - juli 2020 per SNI-avdelning**




#### 8.4 Avregistrering som arbetsgivare<sup>15</sup>

*Antalet arbetsgivare som avregistreras ökade under mars men har därefter minskat under april - juli med undantag för vissa branscher. I juli är minskningen generell för samtliga branscher.*

I mars märktes en ökning att något fler arbetsgivare avregistrerades jämfört med motsvarande tidpunkt för 2017-2018. Ökningen berörde främst mikroföretag, relativt nystartade företag och ett flertal branscher. För efterföljande månader har antalet avregistreringar minskat vilket följer det normala säsongsmönstret där det minskar under våren eftersom många arbetsgivare registreras vid årets inledning. Juli brukar ligga lågt i antalet avregistreringar vilket gäller även för 2020.

Det har däremot funnits undantag inom vissa branscher där antalet avregistreringar har ökat under våren.

- Mars och april: Antalet avregistreringar ökade inom *I-Hotell- och restaurangbranschen* och företrädesvis inom restaurangsektorn
- Maj: Avregistreringar ökade inom *N-Uthyrning, fastighetservice, resetjänster* och företrädesvis för lokalvård, skötsel av grönytor samt uthyrning av inventarier
- Juni: Ökade avregistreringarna inom *M-Verksamhet inom juridik, ekonomi, vetenskap och teknik* och företrädesvis för konsulttjänster till företag samt *Q-Vård och omsorg*, företrädesvis inom hälso- och sjukvård samt sociala insatser för äldre och funktionshindrade personer
- Juli: minskningen bland avregistreringar har varit generell bland samtliga branscher

Att antalet avregistrerade arbetsgivare var högre än normalt vid inledningen av 2019 beror på förändringen att arbetsgivare började från och med januari 2019 att lämna individuppgifter per månad. Vid jämförelser över tid behöver man därför bortse från den toppen (se Diagram 20).

---

<sup>15</sup> Avsnittet om avregistrerade arbetsgivare uppdateras efter hela kalendermånader på grund av att det är vanligt att förändringar i arbetsgivarregistreringar sker i slutet av en kalendermånad. Detta PM avser avregistrering som arbetsgivare som skett till och med juli månad 2020.

Diagram 20 Antal avregistreringar som arbetsgivare till och med 31 juli 2020



## 9 Omställningsstöd

Företag som har tappat omsättning under mars och april 2020 på grund av covid-19 kan få omställningsstöd. För att kunna ta del av omställningsstödet ska företaget ha redovisat en nettoomsättning om minst 250 000 kronor under det senaste räkenskapsåret.

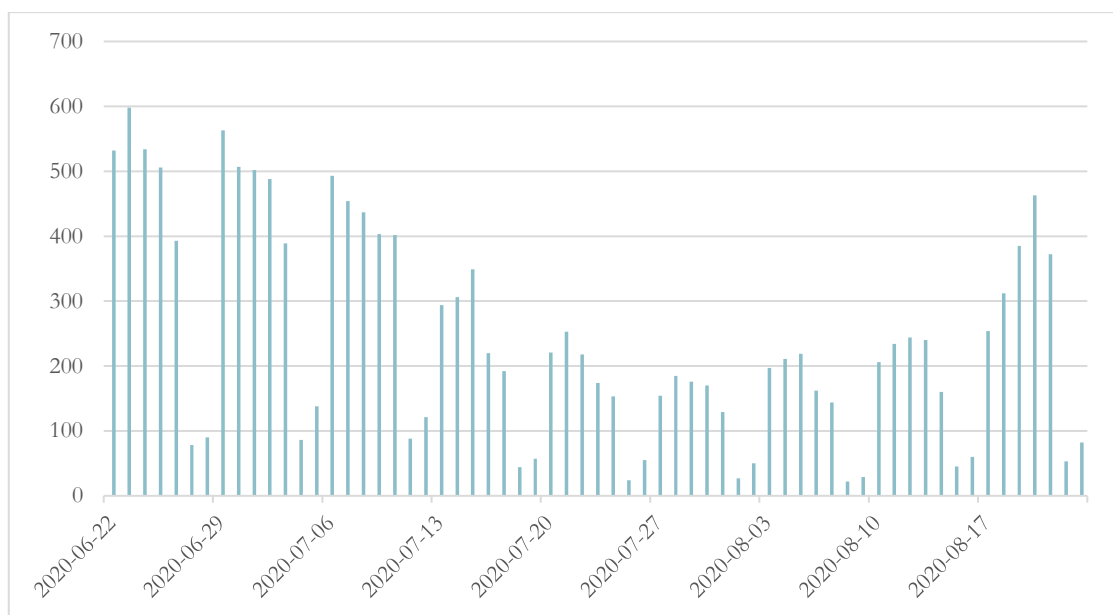
Nettoomsättningen ska ha minskat med mer än 30 procent under mars och april 2020 jämfört med mars och april 2019. Nedgången ska vara orsakad av spridningen covid-19. Till nettoomsättning räknas intäkter från sålda varor och utförda tjänster som ingår i företagets normala verksamhet, med avdrag för lämnade rabatter, mervärdesskatt och annan skatt som är direkt knuten till omsättningen.

### 9.1 Ansökningar

Fram till och med 23 augusti har det inkommit ca 15 400 ansökningar om omställningsstöd, fördelat på ungefär lika många företag. Summan av det hittills ansökta omställningsstödet uppgår till drygt 1,2 miljarder kr.

Antalet ansökningar per dag var i början av perioden runt 500 per dag för att sedan avta under juli. En ökning av inkomna ansökningar skedde i slutet av augusti.

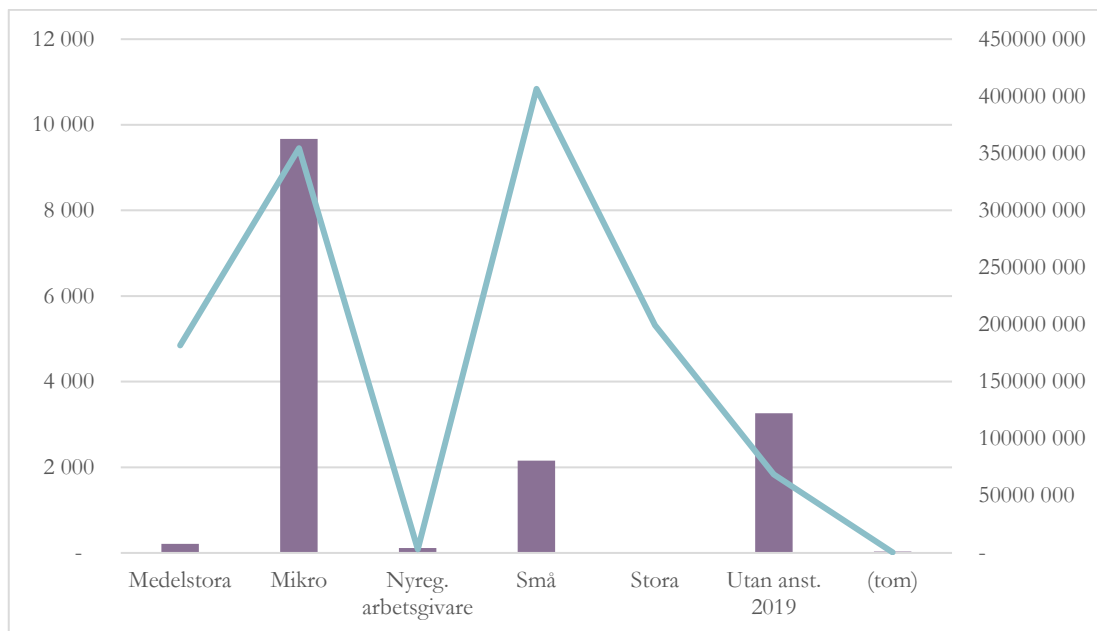
Diagram 21 Antal företag som ansökt och antal ansökningar per dag



Storleken på ansökningarna varierar givetvis men den överlägset största andelen ansökningsbelopp understiger 100 000 kr (ca 92 %), och den genomsnittliga storleken på ansökningsbeloppet ligger på ca 78 000 kr, vilket är en ökning från föregående PM då det genomsnittliga beloppet var ca 38 000 kr.

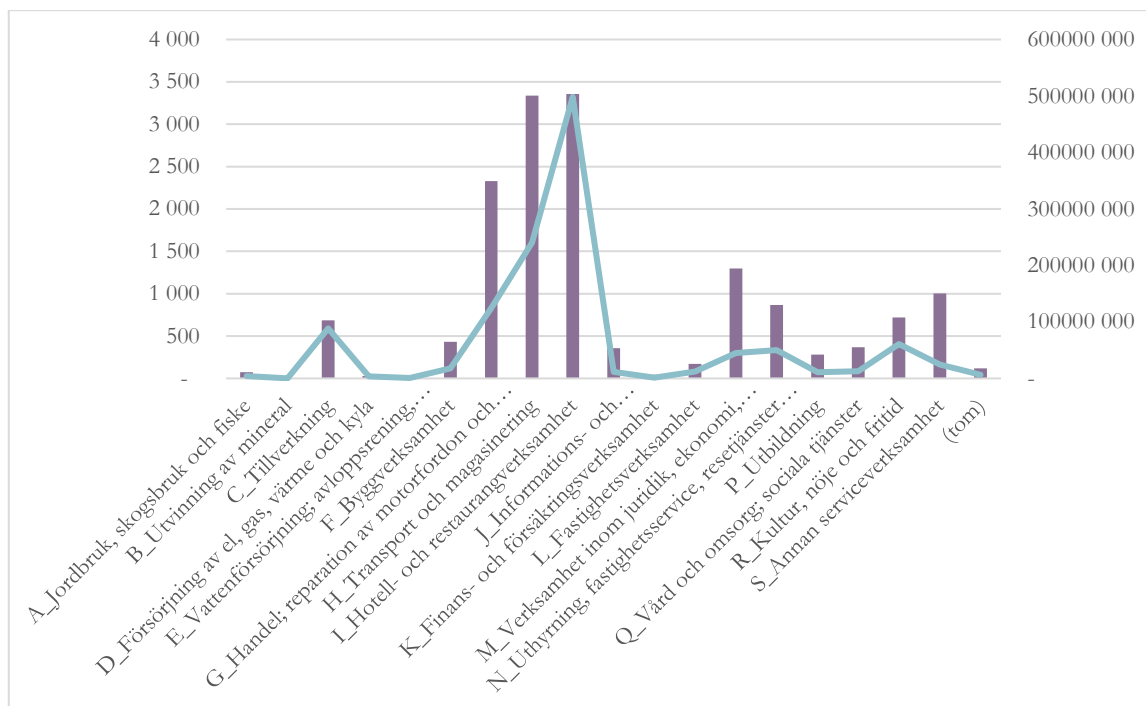
Antalsmässigt är det flest företag i mikrostorlek som ansökt om omställningsstöd (ca 60 %) medan det är de små företagen som står för den största andelen av ansökt belopp (ca 32 %). Stora företag står endast för 0,1 procent av ansökningarna, men beloppsmässigt står de för ca 16 procent (se Diagram 22).

Diagram 22 Antal företag per företagsstorlek som ansökt (vänster axel, stapel) och summan av ansökta belopp per företagsstorlek (höger axel, linje).



I Diagram 23 redovisas antalet företag som ansökt om omställningsstöd samt summan av ansökta belopp, uppdelat per SNI-avdelning. De branscher där flest företag inkommit med ansökningar ifrån *H-Transport och magasinering*, *I-Hotell och restaurangverksamhet*. Totalt sett står företag i dessa branscher för ca 60 procent av det totala ansökningsbeloppet och 43 procent av ansökningarna. Inom *H-Transport och magasinering* står företag inom luftransport och taxiverksamhet står för ca 80 procent av ansökt omställningsstöd.

Diagram 23 Antal företag som ansökt om omställningsstöd (vänster axel, stapel) summa av ansökt belopp (höger axel, linje) per SNI-avdelning



## 9.2 Beviljade omställningsstöd

Över lag så följer de beviljade omställningsstöden samma mönster som ansökningarna, och totalt har ca 84 procent av ansökningarna beviljats, men bara 71 procent av ansökt belopp har beviljats.

Totalt sett har ca 867 000 000 kr beviljats, fördelat på ca 13 000 företag. Detta kan jämföras med de ca 15 400 ansökningarna på 1,2 miljarder kr. Det genomsnittliga beviljade beloppet ligger något under det genomsnittliga ansökta beloppet, ca 67 000kr.

Stora företagen har andelsmässigt högre nivå av godkända ansökningar där 88 procent av ansökningarna beviljats och 95 procent av beloppet (se diagram 28). Små företagen som står för den största summan av ansökningarna har endast fått 57 procent av ansökt belopp beviljat.

**Diagram 24 Andel beviljade ansökningar och andel beviljade belopp fördelat på företagsstorlek**
